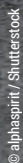




# Normandynamik

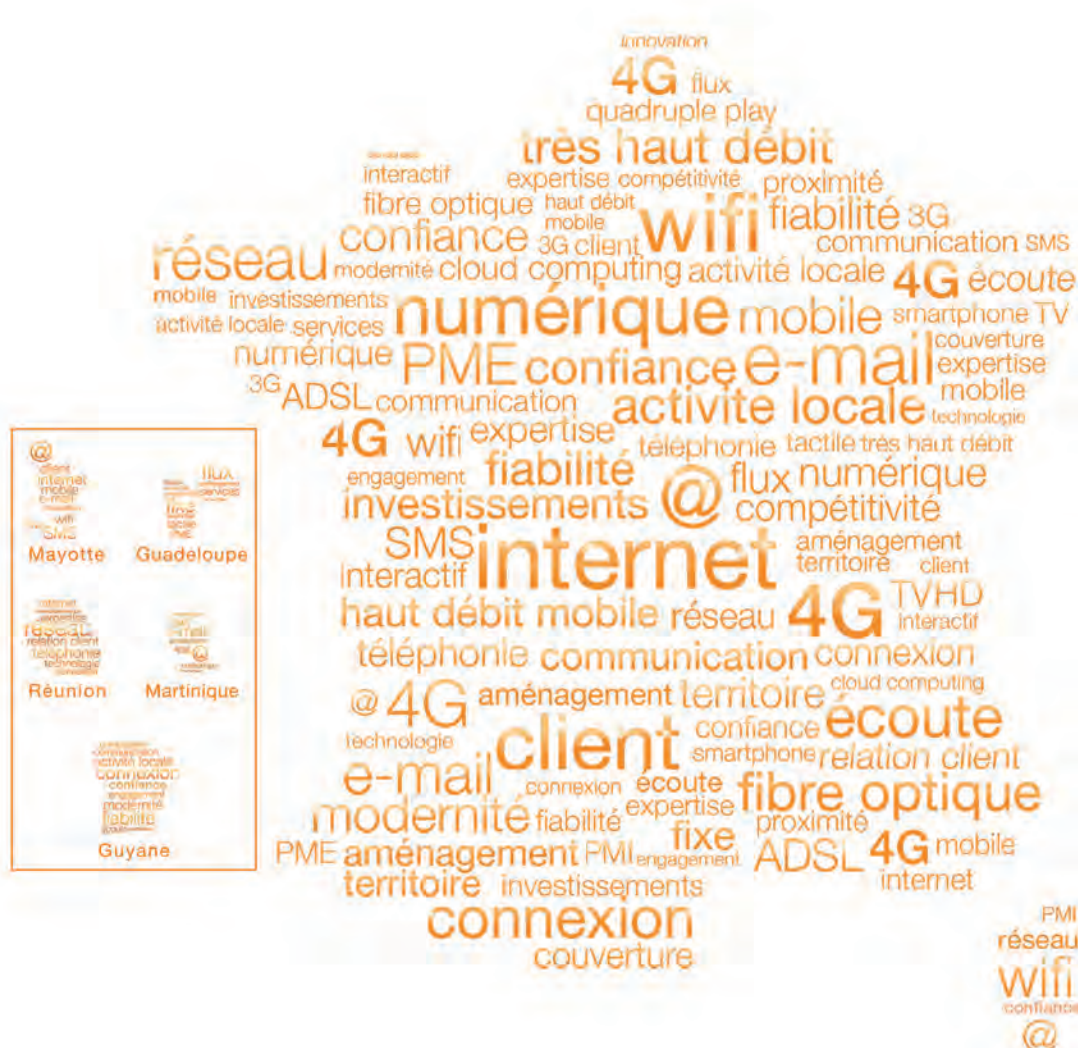
Le magazine d'information des **CCI de Normandie**

# Innover, pari gagnant





# notre territoire change avec Orange



Sur le territoire de la région Haute-Normandie, Orange est fier de contribuer au développement économique et à l'aménagement de la région grâce au déploiement des réseaux Très Haut Débit (Fibre et 4G). Plus de 1770 collaborateurs sont au service du grand public, des professionnels, PME et entreprises pour offrir le meilleur de la technologie et accompagner chacun de nos clients dans leur vie numérique.

- Orange réseau mobile n° 1<sup>(1)</sup>
- 2,7 milliards d'euros investis en 2012, dont plus de 50 % dans les réseaux fixes et mobiles
- Plus de 29 000 femmes et hommes au service de l'exploitation et de la construction des réseaux
- 39 000 salariés en relation avec le client et plus de 1 100 points de vente, dont 18 Très Grandes Boutiques

[www.orange.com](http://www.orange.com)

(1) Rapport ARCEP novembre 2012 sur la qualité de service mobile  
Orange n°1 ou n°1 ex æquo sur 192 critères sur 223

la vie change avec orange™

# AU SOMMAIRE DE **Normandinamik** SPÉCIAL INNOVATION



## RENCONTRES RÉGIONALES DE L'INNOVATION

**04**

Les CCI célèbrent leur  
année de l'innovation par  
une présence tout-terrain.



**12**

L'impression 3D est le  
marqueur d'une nouvelle  
révolution industrielle.

**20**

Le Cosmetolab d'Evreux  
répond à des attentes  
stratégiques des  
industriels.



### **08 Parole d'experts.**

L'innovation dans  
l'entreprise passe  
par la mise en place  
de nouvelles valeurs.

### **18 Sous le regard des drones.**

L'agriculture  
se dote de moyens  
modernes pour  
optimiser ses récoltes.

### **28 Biilink.**

Réseau social  
féminin.

### **14 Infographie.**

Comment  
se construit l'innovation  
en Normandie ?

#### **22 Techneau.**

L'eau qui  
vaut de l'or.

#### **32 Boizéal,**

l'alou et le bois.

#### **16 Marétique.**

La prometteuse naissance  
d'une nouvelle discipline.

#### **24 ADMI.**

Plein soleil  
sur le Cloud.

#### **34 BichotEnerxia,**

l'humain est  
une richesse.

#### **38 Stendo,**

le cœur qui bat.

#### **26 Graine des Champs.**

Quoi de neuf ?  
La proximité.



## Normandinamik

Le magazine d'information des CCI de Normandie

Normandinamik, magazine bimestriel,  
est édité par la CCI Normandie  
10 quai de la Bourse - CS 41803  
76042 Rouen CEDEX 1. Tél. 02 35 88 44 42  
[www.normandie.cci.fr](http://www.normandie.cci.fr)



>>> Découvrez  
« Vive l'Éco »,  
le magazine TV  
des entrepreneurs  
et de l'économie  
régionale



[www.ccinormandie.fr](http://www.ccinormandie.fr)

Directeur de la publication : Jean Pierre Désormeaux • Directeur de la rédaction : Florence Dubosc  
Rédacteur en Chef : François Colombier - Tél. 02 35 14 38 13 - [francois.colombier@normandie.cci.fr](mailto:francois.colombier@normandie.cci.fr)  
E mail : [redaction.normandinamik@normandie.cci.fr](mailto:redaction.normandinamik@normandie.cci.fr) • Journaliste : Isabelle Pauthier - Tél. 02 35 14 37 11  
Secrétaire de rédaction : Nicole Vespié - Tél. 02 35 14 37 12 • Photographe : Pascal Monnet  
Conception graphique : Groupe Arcange • Mise en page : Aprim • Impression : Groupe Corlet - Z.I. Route de Vire  
BP 86 - 14110 Condé-sur-Noireau • Routage : BrioGraphic • Tirage : 110 000 exemplaires  
Numéro ISSN : 2273 - 6751 • Dépôt légal : à parution

Régie publicitaire : Annaïck Séve-Jourde - Tél. 02 35 14 38 11 - 06 84 69 91 69 - [annaick.seve@normandie.cci.fr](mailto:annaick.seve@normandie.cci.fr)



# CCI : une présence tout-terrain

Accompagnement individuel ou collectif, grands rendez-vous, les CCI sont au cœur de l'innovation.

**P**arce qu'elles sont sœurs, les CCI ont décidé de rapprocher l'innovation et l'intelligence économique dans leur accompagnement. L'IE se construit autour d'un pré-diagnostic (audit d'entreprises afin de détecter les menaces et les opportunités dans la gestion des informations stratégiques) et dans un club régional des bonnes pratiques, qui en est à sa septième année d'existence, et dont la Gendarmerie est partenaire. Si les projets innovants peuvent bénéficier tout au long de l'année de suivi et d'accompagnement, quelques rendez-vous phares sont toutefois proposés aux entreprises, comme les rencontres experts en propriété industrielle ou les matinales de l'innovation. Des sessions sont organisées pour permettre de faire naître la créativité et de démontrer aux PME qu'elle n'est pas réservée aux grands groupes. Le financement de l'innovation n'est pas oublié, ni les thèmes porteurs comme l'éco-conception.

## Bancs d'essai

La complémentarité entre l'international et l'innovation parlant d'elle-même, des actions sont menées dans les deux Normandie, et en Picardie, avec Enter-



Les Rencontres Régionales de l'Innovation sont un des temps forts de l'action des CCI en faveur des entreprises innovantes.

prise Europe Network, afin d'emmener les PME à l'international, leur permettre de développer des partenariats technologiques et commerciaux. Un nouveau programme va démarrer pour la période 2015 – 2020, auquel les agences Seinari et Miriade sont associées.

Les CCI disposent de deux sites d'hébergement des jeunes entreprises innovantes, Innovapôle 76 à Rouen et l'hôtel d'entreprises Dombasle 2 au Havre. Et elles organisent chaque année depuis 2004 un événement phare, les Rencontres Régionales de l'Innovation (RRI). Elles seront accueillies cette année par la CCI de Rouen, le 28 novembre prochain, précisément au CISE, (technopôle du Madrillet) et seront exceptionnellement regroupées avec l'édition Rouen / Elbeuf des rencontres de la Création, Reprise d'entreprise. Elles permettront aussi aux structures d'accompagnement de réaliser des « pitch » de trois minutes pour tenter de séduire les porteurs de projet, et à ceux-ci de se présenter pendant une quinzaine de minutes à un comité de spécialistes et de dirigeants et de répondre à leurs questions. Autant de très utiles bancs d'essai. ◀

## CONTACTS

### CCI Normandie - Renaud Kempf

renaud.kempf@normandie.cci.fr  
02 35 88 38 39

### CCI Caen Normandie - Fabrice Royer

froyer@caen.cci.fr - 02 31 54 55 92

### CCI Portes de Normandie Fabien Ménissez

fmenissez@eure.cci.fr - 02 32 38 81 10

### CCI Seine Estuaire - Brahim Bennacer

bbennacer@seine-estuaire.cci.fr  
02 35 55 26 53

### CCI Ouest Normandie - Vincent Chapelain

vch@granville.cci.fr - 02 33 91 33 48

### CCI Seine Mer Normandie Thierry Gonard

thierry.gonard@normandie.cci.fr  
02 35 65 78 05

### CCI Littoral Normand-Picard Laurence Lebègue

l.lebague@littoral-normand-picard.cci.fr  
02 35 86 99 43

## INFORMATION

Pour tout connaître sur les dates et l'agenda des actions CCI sur l'innovation, les contacts, l'annuaire des prestataires ou encore les échanges de bonnes pratiques, un seul site : [www.cci-innovation-normandie.fr](http://www.cci-innovation-normandie.fr)

## À savoir

**L'année de l'innovation.** Après avoir mis en avant l'industrie en 2013, c'est l'innovation qui a été choisie comme thème de l'année 2014 par les CCI de France. Plus de 350 actions sont menées dans tout le pays autour de trois objectifs : développer la culture de l'innovation, favoriser l'anticipation, accompagner le passage à l'acte. C'est très logiquement que les Universités d'été des CCI, qui se dérouleront à Deauville les 18 et 19 septembre, seront centrées autour de ce thème, avec comme titre générique, « Mer, terre d'innovation », la publication d'une étude sur les territoires de l'innovation et une enquête prospective autour des grandes tendances sociétales. Le message que veulent faire passer les CCI pendant toute l'année est que l'innovation doit concerner tous les types d'entreprises et tous les secteurs.

## « Ne pas être seul au monde »

Depuis plus de deux ans, des TPE / PME du territoire elbeuvien prennent l'innovation à bras-le-corps dans le « Club Elbeuf Innov'action », organisé au sein de la CCI. Christel Gueuder, présidente du « Club Elbeuf Innov'action », témoigne sur l'importance de l'échange d'informations pour mieux s'approprier les démarches innovantes.



**Normandinamik : Quelle est l'origine du club ?**

**Christel Gueuder :** « En tant que chef d'entreprise, dirigeante d'une PME d'une trentaine de personnes, j'ai envie d'innover. Mais je me posais la question de la définition de l'innovation, de son application, des moyens humains, financiers ou matériels qu'elle suscite. Je n'étais évidemment pas la seule dirigeante à être confrontée à de telles interrogations. Le lancement du Club Elbeuf Innov'action se veut une réponse à ces doutes. Il s'inscrit aussi dans la volonté marquée dès le début de la nouvelle mandature de donner plus de transversalité à notre Commission des affaires économiques et sociales ».

**Normandinamik : Comment fonctionne-t-il ?**

**Christel Gueuder :** « Nous sommes une douzaine de chefs d'entreprise du territoire elbeuvien. Chaque mois, une réunion est organisée pendant laquelle un thème central est abordé : ce fut, par exemple, la conduite de l'innovation, favoriser la créativité, recruter autrement pour conduire l'innovation, innover pour mener le changement, le sport 3.0... Les échanges et les discussions sont

très nombreux. La solidarité et la cohésion sont des valeurs essentielles. Nous n'hésitons pas à aborder nos difficultés, à écouter les solutions des autres, et même à faire du business. Toutes les questions sont bonnes à poser. Je n'oublie pas non plus la convivialité. Ce club, c'est aussi un vrai moment de détente ».

**Normandinamik : Favorisez-vous le partage d'expérience ?**

**Christel Gueuder :** « C'est essentiel. C'est pour cela que des visites des entreprises des membres sont organisées, pendant lesquelles sont présentés les projets innovants déployés. Pour aller encore plus loin dans cette démarche, nous allons mettre en place les « regards croisés ». Deux membres du club iront chez un autre membre pour réaliser un rapport d'étonnement sur son

innovation. Il pourra en ressortir des préconisations. L'essentiel est de rester dans le concret, de ne pas être seul au monde face à l'innovation ». ◀

### CONTACT

**Denis Jouhault**

Responsable de Service Affaires  
Économiques et Promotion Industrielle

02 35 77 73 78 - d.jouhault@elbeuf.cci.fr

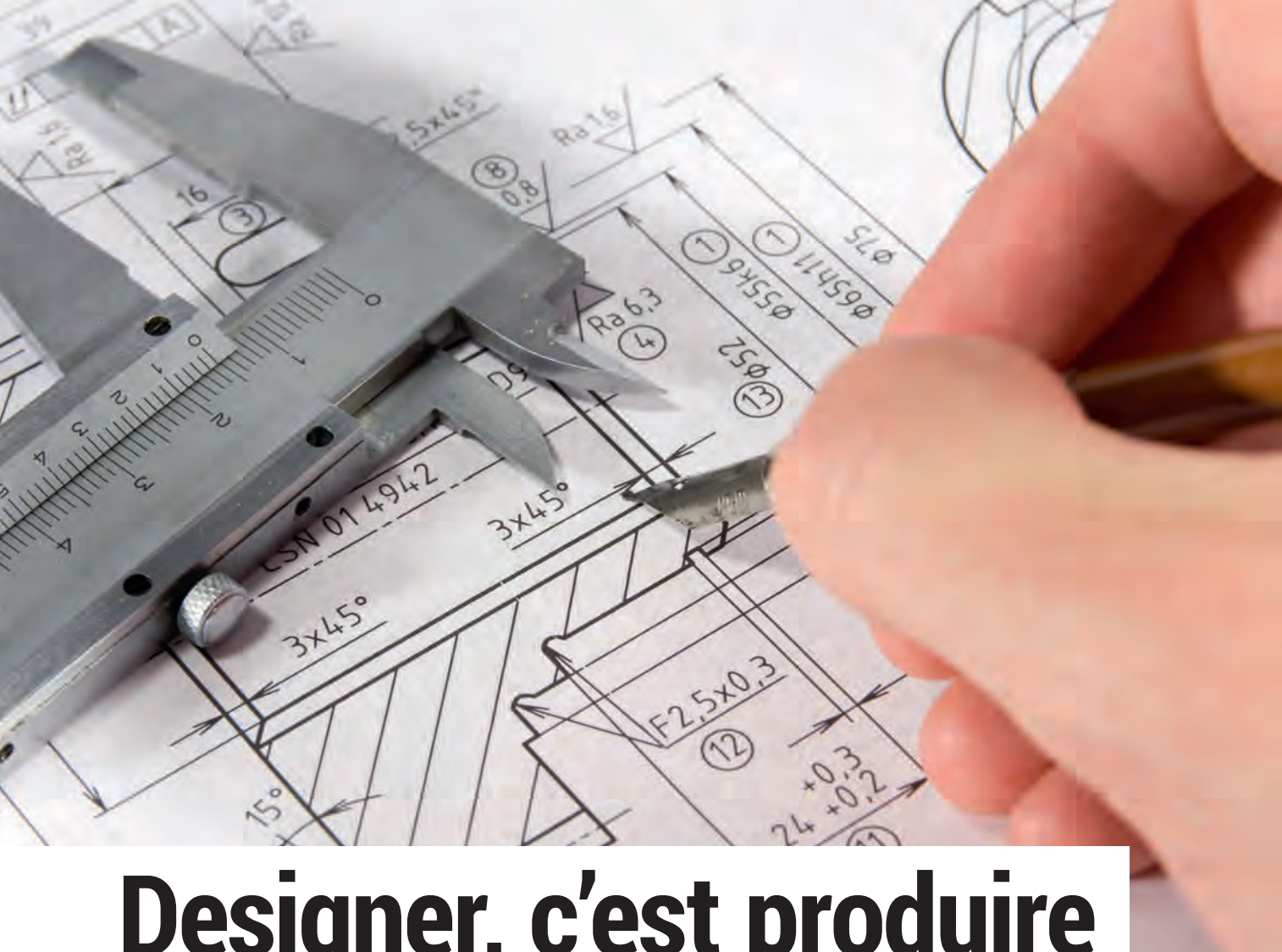


### Chiffres

**Le numéro 2 de « CCI Observatoires » est consacré à l'innovation, présentée, à juste titre, comme « un moteur pour l'économie régionale ».**

Les résultats d'une enquête lancée auprès des entreprises normandes permettent de mieux comprendre leurs pratiques. Ainsi, **60 %** d'entre elles innoveront grâce à leurs compétences internes, au premier rang desquelles les industries agroalimentaires et de la chimie-pharmacie. Seulement **37 %** des innovations sont technologiques, ce qui démontre que les entreprises locales ont parfaitement saisi toutes les nuances de l'action innovante, qui peut être organisationnelle, de management, d'usage... Les entrepreneurs estiment que l'innovation est la première motivation pour assurer la pérennité de l'entreprise. **50 %** des entreprises exportatrices ont innové les douze derniers mois. Quant à la R&D, avec **1,1 milliard €** qui lui est dédié, la Normandie se classe au 9<sup>e</sup> rang des régions françaises. **1 %** de l'emploi régional y est consacré et **3,6 %** des demandes de brevets françaises sont normandes.

“ Toutes les questions sont bonnes à poser ”



# Designer, c'est produire

Les entreprises doivent absolument intégrer le design dans leur stratégie de conception.

**L**e design a-t-il sa place dans le monde de l'entreprise ? La question ne doit même plus se poser. Le design permet de corréler le produit et le consommateur. Il est en ligne directe avec les évolutions de la société, les attentes du public et permet de voir plus loin, de chercher de nouveaux concepts, en un seul mot, d'innover. Il devient un facteur de compétitivité irremplaçable. Il fait passer de la solution technique à l'idée, à la fabrication et à la commercialisation.

La CCI Caen Normandie s'est emparée avec vigueur de cette approche tournée vers l'utilisateur. L'écosystème regorge déjà d'initiatives abordant les rives de ce que les spécialistes appellent « la stratégie Océan Bleu » qui veut que les

profits et la croissance se fassent en explorant de nouveaux territoires et non pas en s'acharnant sur la concurrence de l'existant. La start-up Week-end, le lancement d'un groupe Créa-France Normandie diffusant les outils de la créativité, le FabLab démontrent la vitalité créative du tissu économique. Pour aller encore plus loin, le concept Ideam a été lancé, avec un pool de designers locaux, des entreprises industrielles et commerciales et de porteurs d'idées. Les projets y sont confrontés à l'avis des consommateurs. « Le public participe au développement du produit. Cela permet d'accueillir éventuellement des idées nouvelles, puis d'identifier la pertinence industrielle ou commerciale pour accélérer la mise sur le marché »,

explique Fabrice Royer, chef de projet innovation au Pôle Entreprise de la CCI Caen Normandie. « C'est ce que les Finlandais, qui ont développé cette approche, appellent « la boutique qui n'existe pas », puisque les prototypes ne sont pas encore commercialisés ».

## Nouveau potentiel industriel

L'étape suivante sera, d'ici 2015, sur la presqu'île de Caen, la création d'une Maison de la Recherche et de l'Imagination, en partenariat avec Relais d'écience, le centre de culture scientifique et technique de Basse-Normandie, qui donnera encore plus d'ampleur à Ideam.

Il ne faut pas s'étonner de voir que les concepteurs d'Ideam pensent déjà au coup d'après. C'est dans leurs gènes.



“ **Nos entreprises, centrées sur la technologie en ont oublié « l'expérience utilisateur » qui fait, ou ne fait pas le succès d'une innovation. Or c'est le design qui fait le lien, qui est l'engrenage entre la technologie et l'usage et qui ajoute la part d'imaginaire qui rend les objets désirables. Que cette technologie soit banalisée ou nouvelle.**  
 (...) **Force est de constater que la France n'a pas de culture du design.** ”

Alain Cadix, rapporteur de la mission gouvernementale « pour une politique nationale du design »

C'est ainsi qu'ils travaillent à un projet « post-ideam », en l'occurrence un accélérateur qui accompagnera pendant six mois un créateur intégré à une structure d'accueil, autour de son business-model et de son financement, avec l'aide d'un mentor. L'idée est de lui permettre de conserver sa dynamique et son avance sur ses concurrents. En Normandie, nous disposons d'un tissu industriel de PME dotées de compétences très pointues, mais qui n'ont pas le réflexe de créer leur propre produit, leur propre marché. Le design peut contribuer à faire émerger un nouveau potentiel industriel ». Le design est particulièrement

adapté au « crowdfunding » (ou financement participatif), appelé à prendre de plus en plus d'importance pour l'entreprise. Pour rencontrer le public, et donc le convaincre de le financer, il faut que le produit lui corresponde. C'est là tout l'art du design. Il est tout aussi pertinent dans le cas du commerce de proximité, d'inventer des lieux de ventes, différents et séduisants. ◀

**CONTACT**

**Fabrice Royer**

CCI Caen Normandie

02 31 54 55 92 - froyer@caen.cci.fr



# FIAT DOBLÒ CARGO PACK CD CLIM

## UNE OFFRE QUI NE MANQUE PAS D'AIR



À PARTIR DE  
**9 900 € HT (1)**

FIAT DOBLÒ CARGO PACK CD CLIM.

- CLIMATISATION - AUTORADIO CD - JUSQU'À 1 000 KG DE CHARGE UTILE<sup>(2)</sup> - JUSQU'À 5,4 M<sup>3</sup> DE VOLUME UTILE<sup>(3)</sup>  
 - JUSQU'À 3,4 M DE LONGUEUR UTILE<sup>(4)</sup> - DISPONIBLE EN 6 MOTORISATIONS ESSENCE, DIESEL ET G.N.V.

**75 CH DIESEL : 4,8 L/100 km<sup>(4)</sup>**

LA PREUVE PAR LES FAITS.



**PROFESSIONAL**

[www.fiatprofessional.fr](http://www.fiatprofessional.fr)

Fiat Professional avec



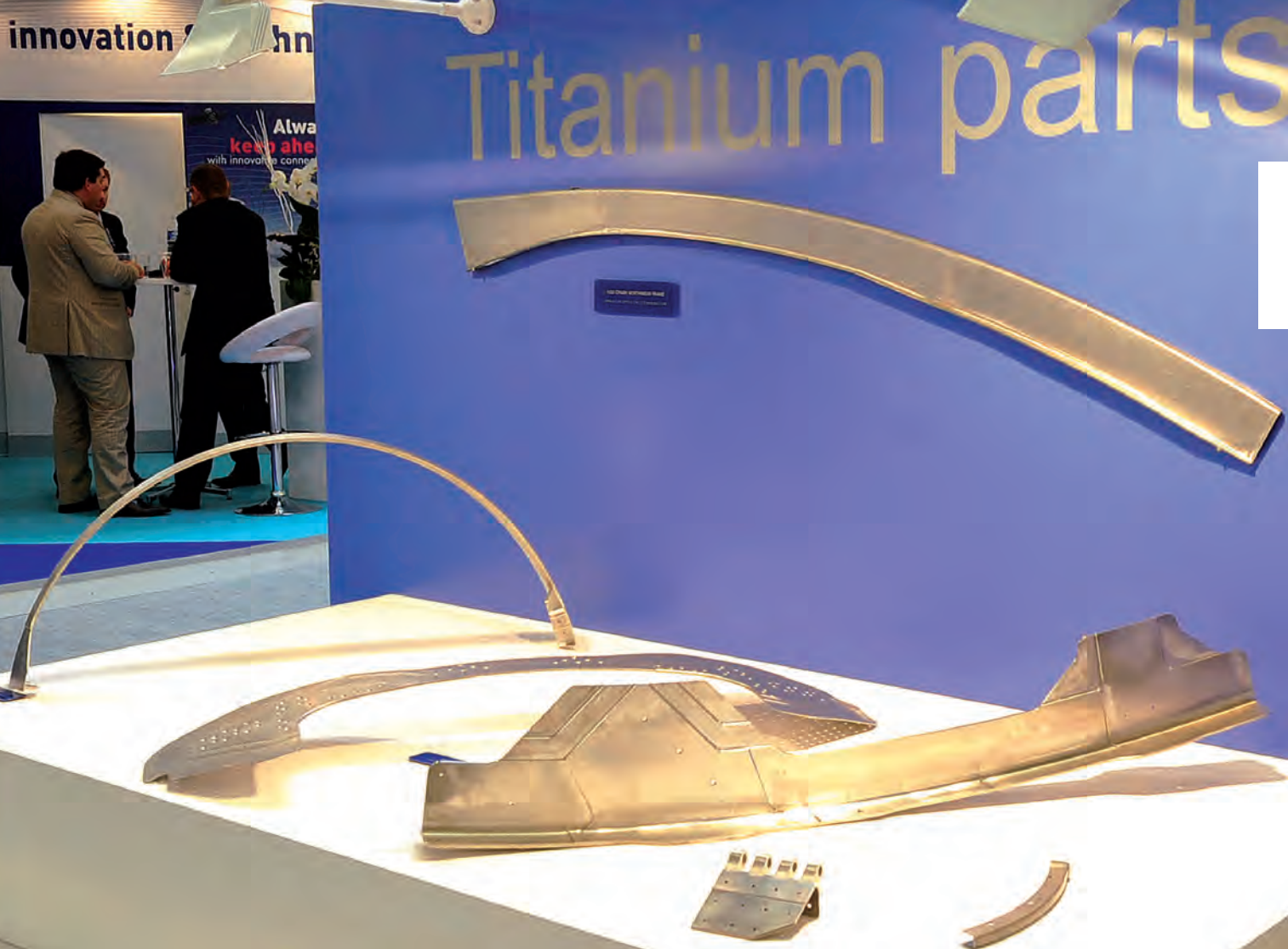
(1) Tarif hors option au 01/01/2014 de Doblo Cargo Fourgon Tôté 1.3 Multijet 75 Pack CD Clim: 16 075 € HT - 6 175 € HT (dont 5 475 € HT de remise constructeur et 700 € HT de prime pour la reprise d'un véhicule de plus de 8 ans destiné ou non à la casse) = 9 900 € HT. Version présentée avec options projecteurs antibrouillard (+150 € HT), pare-chocs couleur carrosserie (+120 € HT) et jantes alliage 16" (+600 € HT). Offre réservée aux professionnels hors loueurs et flottes, valable jusqu'au 30/08/2014 chez les Distributeurs participants. (2) De série ou en option selon les versions. (3) Version Maxi XL avec siège passager escamotable et grille de séparation en deux parties pivotante. (4) Avec option Start&Stop™, selon Dir. 2004/3/CE.

GROUPE  
**MARTENAT**  
[www.martenat.fr](http://www.martenat.fr)

**ROUEN** Ndie Distribution  
 Rue de la Grande-Epine - ZI  
 76805 St-Etienne-du Rouvray  
 Tél : 02 35 02 79 50

**LE HAVRE** Sovis  
 273 Bd Jules Durand  
 76600 Le Havre  
 Tél : 02 35 25 25 74

**CAEN** Martenat  
 Route de Paris  
 14360 Cagny  
 Tél : 02 31 23 45 80



## EXPERTISE

# Le passage à l'acte

On peut discourir sans fin des bénéfices de l'innovation. Mais celle-ci ne se contente pas de mots. Elle est tout en prise de risques, en nouveaux horizons, en contraintes à dépasser.

**M**aximilien Brabec est plus qu'un spécialiste, c'est un passionné. Passionné d'innovation. Même après une longue discussion autour du sujet, il est capable d'envoyer un SMS pour préciser un axe de réflexion. Créateur de NoVaTégie, cabinet de conseil en stratégie et innovation, il intervient régulièrement auprès du réseau des CCI normandes et des entreprises pour leur démontrer que l'innovation, ce n'est pas de passer de A à A', mais de A à B. Tout n'est pas complètement dit dans cette formule, mais elle résume parfaitement en quoi innover, c'est mettre en œuvre un système qui apporte de nouvelles valeurs. L'innovation ne permet pas de changer de dimension par magie, explique Maximilien Brabec. Elle est exigeante, dure, complexe. Ce n'est en aucune façon



## L'innovation doit faire partie intégrante

de la stratégie de l'entreprise.

une belle ligne droite. Les dirigeants doivent oublier la posture de gestionnaire pour assumer celle de visionnaire, ce qui implique de savoir prendre des risques, de penser au long terme, d'admettre l'échec utile et la perte acceptable. « Il est de toute façon plus dangereux de ne rien faire », assène Maximilien Brabec. « L'organisation de l'entreprise est trop conçue pour l'efficacité. Il faut qu'elle soit construite pour l'innovation, en oubliant les attitudes défensives pour penser à réinventer, à lui affecter des ressources même si elle offre moins de potentiel que l'existant, et surtout à choisir les grandes innovations au détriment des petites qui n'ont pas d'impact. C'est risqué, cela peut être violent, mais le curseur ne peut être autrement qu'élevé. C'est cela qui crée le potentiel. Le bon dirigeant voit ce qui n'existe pas et sait croiser les compétences et les regards pour faire la différence ».

### Nécessaires stratégies

Ces bases doivent s'appuyer sur la mise en place de stratégies, « sans lesquelles les démarches d'innovation ne fonctionnent pas ». Par exemple, « chercher des besoins qui n'existent pas encore », donc ne pas être dans une écoute unique de ses clients, trop concentrés sur l'existant. Également, savoir « passer à l'acte ». Maximilien Brabec épingle au passage la R&D,

“ **Rentrer dans l'innovation, c'est se mettre en situation d'incertitudes extrêmes qu'il s'agit de dépasser pour en dégager du potentiel sublime** ”

« qui n'est pas innovante, car elle a tout le temps pour chercher, alors que l'innovation naît de la contrainte ». Enfin, savoir « sélectionner les innovations, de sorte qu'elles soient cohérentes avec les intérêts et la vision de l'entreprise ». Et puis ne pas craindre de bricoler, de se confronter, de tester. ◀

**BNP Paribas accompagne vos projets innovants**

**PÔLE INNOVATION**

**BNP PARIBAS** | La banque et l'assurance d'un monde qui change

**Lionel Blondeau**  
poleinnovationlille@bnpparibas.com

BNP Paribas Centre d'Affaires  
Nord de France Entreprises  
140 Tour Lilleurope  
11 parvis de Rotterdam  
59777 EURAILLE

### CONTACT

**Maximilien Brabec**

<http://www.novategie.fr/consulting.php>

NoVaTégie, 12 Place Dessau, 95100 Argenteuil.

[brabec@novategie.fr](mailto:brabec@novategie.fr)

**P**our les start-up comme pour les autres entreprises, et peut-être même plus, l'argent est le nerf de la guerre. Un accompagnement efficace peut leur permettre de frapper aux bonnes portes, d'enclencher les bons leviers. L'incubateur haut-normand Seinari annonce que dix entreprises ont pu mobiliser huit millions € depuis dix-huit mois. Ainsi trois entreprises, qui ont été suivies - et le sont toujours - par les conseillers innovations des CCI de Rouen ou de l'Eure, ont obtenu des concours précieux : BioSims (aidé par GO Capital Amorçage, le Business Angels Normands et les Anglais de Scientific Analysis Instruments), TF Chem (soutenu par des investisseurs canadiens) et Celenys (GO Capital et NCI Gestion). Autre indice de ce succès, c'est le nombre d'entreprises accompagnées. Seinari vient de fêter la 50<sup>e</sup> création de start-up avec WID (Wine Identification), entreprise spécialisée dans l'authentification et la traçabilité de grands crus. En Basse-Normandie, la pépinière Normandie Incubation a atteint pour sa part la soixantaine d'entreprises créées, à l'image de Tydalis, également guidée par la Miriade, qui développe une technologie hydrolienne flottante parfaitement dans l'air du temps.

#### **Se faire connaître**

Il est particulièrement encourageant de constater que les exemples se multiplient. Le talent normand touche manifestement sa cible. Robocath (technologies médicales) a bénéficié de deux prédiagnostics Intelligence économique par la CCI de Région Haute-Normandie, a finalisé en janvier 2013 un investissement de 900 000 € porté par GO Capital et NCI Gestion. Plus récemment, les Caennais de C..Texdev ont annoncé une levée de fonds de 210 000 € par un groupe d'investisseurs du réseau Badge (Business Angels des

grandes écoles) pour le développement de leur ensemble d'applications pour tablettes tactiles permettant aux personnes atteintes de troubles du langage de mieux communiquer. Bunkr, avec à ses côtés la CCI de Rouen a séduit la société de capital-risque Idinvest Partners à hauteur d'un million d'euros pour son application informatique de présentation de documents, directement concurrente au PowerPoint de Microsoft. Les start-up peuvent trouver un bon moyen de se faire connaître en participant à Normand'innov, qui se déroule alternativement dans les deux régions normandes (le dernier salon s'est tenu à Caen en début d'année) et qui les met en présence d'éventuels soutiens.

# Les fonds se lèvent

Les start-up bénéficient de solides appuis financiers.

Il n'est pas toujours simple de toucher des structures de financement. Le crowdfunding peut alors s'avérer des plus pertinents. Alternoo, qui cherche à co-crée le premier « drive » frais et bio à Rouen fait appel au public pour le montage du projet et pour acheter un vélo électrique équipé d'une caisse réfrigérée, afin d'effectuer des livraisons propres et silencieuses dans le centre-ville. Les CCI Caen Normandie et Ouest Normandie développent leur propre plate-forme, [www.kiosktinvest.com](http://www.kiosktinvest.com), destinée au financement des entreprises, qui permet d'accompagner le dirigeant dans la réalisation de « Due Diligence » (vérification des données) et dans la réussite de sa campagne de levée de fonds. ◀

## Usine du Futur

**Dans le cadre du Programme d'Investissements d'Avenir, Bpifrance va accorder 1,2 Md€ de prêts « Usine du Futur »,** qui vise à créer une usine plus respectueuse de l'environnement, plus intelligente et plus numérique proche des acteurs de son écosystème (clients, sous-traitants et fournisseurs), contribuant à dynamiser l'économie locale. Plusieurs axes de recherche sont prévus : transition écologique, robotique, produits innovants, évolution numérique. ◀





## LA MUTUELLE D'ENTREPRISE OBLIGATOIRE POUR TOUS : C'EST DEMAIN !

A compter du 1er juillet 2014, toutes les entreprises ayant un contrat de mutuelle complémentaire pour une partie de leurs salariés devront l'étendre à l'autre partie des salariés non couverte, mais pas nécessairement avec les mêmes garanties.

### Rapprochez vous du leader régional

OFRACAR FINANCES, en lien avec plus de 30 organismes d'assurance (mutuelles, compagnies d'assurances, institutions de prévoyance) a développé depuis plus de 10 ans une réelle expérience mêlant compétences techniques et haut niveau d'accompagnement de ses clients sur les sujets techniques, juridiques et sociaux ainsi que pour la gestion des contrats.

Pour vous accompagner dans le cadre de **La mutuelle pour tous**, OFRACAR FINANCES a procédé à une analyse comparative des offres du marché pour le **panier de soins**, en intégrant l'ensemble des paramètres tels que les remboursements, les modes de gestion déléguée ou non, les options, les systèmes et les niveaux de cotisations pour vous proposer une solution (en fonction de la législation en vigueur) avec **une cotisation mensuelle de 18€**.

Pour nous consulter, contactez :

Jean-Baptiste LERENDU  
Portable : 06 78 08 00 36  
[jeanbaptiste.lerendu@ofracar.fr](mailto:jeanbaptiste.lerendu@ofracar.fr)

Anthony SERGENT  
Portable : 06 69 07 39 59  
[anthony.sergent@ofracar.fr](mailto:anthony.sergent@ofracar.fr)

## QUI SOMMES NOUS ?

- 5 cabinets spécialisés
- Groupe de courtage créé en 1964
- Siège social à Rouen
- Bureau à Deauville
- Bureau à Rennes
- Bureau à Lyon
- Présents à Paris et Quimper



- Plus de 4000 clients entreprises et professionnels assurés
- 40 collaborateurs
- 78<sup>ème</sup> courtier français
- Membre du groupe CADRE
- Certification SGS



OFRACAR  
FINANCES

Tél. : 02 35 12 35 60  
Fax : 02 35 12 35 61  
[contact@ofracar.fr](mailto:contact@ofracar.fr)

[www.ofracar.fr](http://www.ofracar.fr)

# Addiction pour l'additive

L'impression 3D, ou impression additive, est le marqueur d'une nouvelle révolution industrielle.

**I**mprimer des objets, comme on imprime des livres, c'est désormais possible. D'abord initiées à la fin du XX<sup>e</sup> siècle pour le prototypage rapide et la production de maquettes à partir de matériaux légers comme des plastiques, ces techniques de fabrication additives se sont déployées si vite qu'elles s'annoncent comme l'un des piliers d'une nouvelle révolution industrielle mondiale, la troisième du nom.

Au sein de la filière Normandie Aero Espace, la fabrication additive est depuis plusieurs années une réalité industrielle pour plusieurs entreprises. Au premier rang d'entre elles, MB Proto, précurseur, depuis 1993, de la fabrication additive en France et en Europe, qui développe aujourd'hui des projets d'envergure avec Snecma (Safran) à Vernon, auteur des moteurs de la fusée Ariane, ou encore Aircelle près du Havre, pour les nacelles de moteurs d'avions. « Une petite pièce de machine de la taille d'un poing, composée d'environ 2 000 couches successives d'alliages métalliques ou de matériaux

plastiques, peut être produite en seulement quelques heures sur une petite unité de production mobile et délocalisée, avec un design dédié, une réduction de poids et de coûts de l'ordre de 30 %, le tout commandé et livré sur site en 24 heures ou 48 heures », commente Hervé Michel, Directeur commercial, MB Proto.

Ces procédés permettent également des innovations considérables en termes de design, avec des formes très complexes aux géométries jusqu'à présent impossibles à réaliser à partir des procédés conventionnels (fonderie, forge, usinage) et pourtant réalisées d'un seul tenant, sans besoin d'assemblage et avec la possibilité d'apporter des renforts de matière sur les lignes les plus fragiles ou les plus sollicitées. Éric Baustert, Responsable recherche & technologie, MB Proto indique : « La précision de l'impression, et les typologies de matériaux sont encore susceptibles d'augmenter rapidement. L'avenir à moyen terme appartient pour l'instant aux techniques

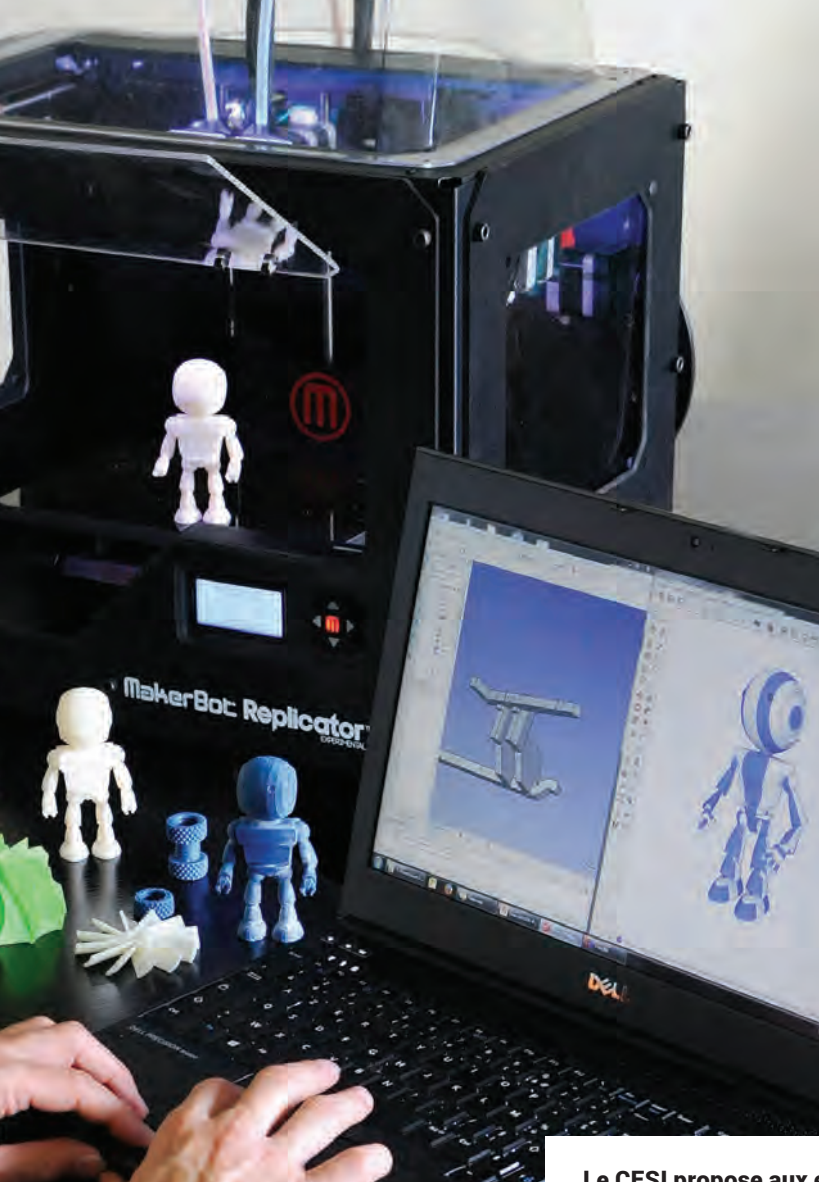


hybrides, alliant fabrication additive avec un post-traitement d'usinage ou de traitement de surface pour atteindre l'état de surface souhaité. »

## Réalité industrielle

Chez Safran, la fabrication additive est une réalité : des pièces de plusieurs moteurs de Snecma, notamment du Silvercrest qui propulsera le Falcon 5X de Dassault, ou des composants du moteur spatial Vinci (Ariane 6) construits sur le site de Snecma à Vernon en Normandie ont bénéficié de cette technologie. Si cette technique existe déjà depuis plusieurs années, ce n'est que très récemment que ce procédé est devenu suffisamment performant pour produire des pièces métalliques dont





**Le CESI propose aux entreprises et à ses étudiants de se familiariser avec la technique de l'impression 3D.**

L'école d'ingénieurs dispose de trois imprimantes 3D qu'elle déploie notamment au sein de son fablab mobile, lequel s'inscrit dans un projet plus vaste de « plateforme performance industrielle » en mettant à disposition des PME régionales un dispositif d'accompagnement accessible et adapté à leurs besoins.

les propriétés mécaniques sont équivalentes – sinon supérieures – à celles obtenues par forgeage. « La fabrication additive constitue un procédé bien adapté à nos petites cadences et à la taille des pièces de moteurs-fusées », constate Raphaël Salapete, responsable matériaux-procédés, chef de projet fabrication additive, pour Snecma DMS (Safran). Flavie Hubert-Choinard, Département matériaux & procédés, Aircelle,

précise : « Nous commençons à utiliser la fabrication additive pour la production de prototypes. Ce procédé permet de répéter facilement et rapidement sur le design des pièces en développement. Les cycles de production sont

plus courts. Attention cependant, une pièce pensée en fabrication additive ne peut être fabriquée par des procédés conventionnels. Il s'agit donc d'avoir une double réflexion en amont lors du développement des pièces. »

La fabrication additive c'est aussi une production, sur de petites unités délocalisées, plus économique, plus rapide, plus proche, plus réactive, pour une production de pièces plus légères, plus complexes et personnalisables. ◀

**À savoir**

**Le gouvernement américain a débloqué un budget de plus d'un milliard de dollars l'année dernière,** destiné à dynamiser un réseau de centre de recherche et développement sur les technologies de fabrication additive. En France en 2013, le ministère du Redressement productif, soutient par un appel à projets, 14 fablabs (ou laboratoires de fabrication additive).

# en Focus

## Les bonnes raisons de l'innovation

« Une personne qui n'a jamais commis d'erreur n'a jamais tenté d'innover », disait Albert Einstein, qui savait ce qu'avoir des idées neuves veut dire. Une formule que peuvent méditer les entrepreneurs normands, prêts à innover mais qui reconnaissent leurs réticences face aux nombreux obstacles à surmonter, comme le démontrent ces chiffres extraits de CCI Observatoires. <

## En Normandie



### Les moteurs de l'innovation

Garantir la pérennité de l'entreprise	22 %
Augmenter le chiffre d'affaires	21 %
Accroître et diversifier le marché	15 %
Avoir toujours un temps d'avance	12 %
Améliorer l'image de l'entreprise	12 %
Se développer à l'international	6 %
L'appétence personnelle du dirigeant	6 %
Motiver le personnel	6 %



### Les principaux freins

Manque de moyens financiers	23 %
Manque de temps	18 %
Incertitude de la demande du marché en produits innovants	11 %
Manque de personnels qualifiés	8 %
Difficulté à trouver des partenaires	8 %
Organisation interne non adaptée	6 %
Manque d'informations sur les technologies, les marchés...	6 %
Difficulté à faire des choix stratégiques	5 %
Marché déjà dominé par des entreprises établies	5 %
Isolement du dirigeant	4 %
Manque d'idées	3 %
Manque d'accompagnement, de conseils	3 %



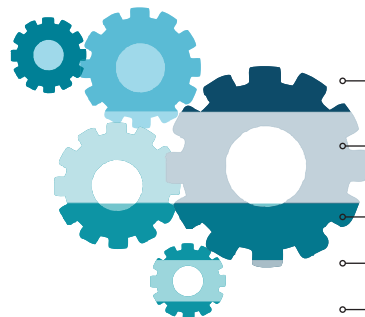
## Répartition des demandes de brevets par domaine technologique

(en %, 2012)



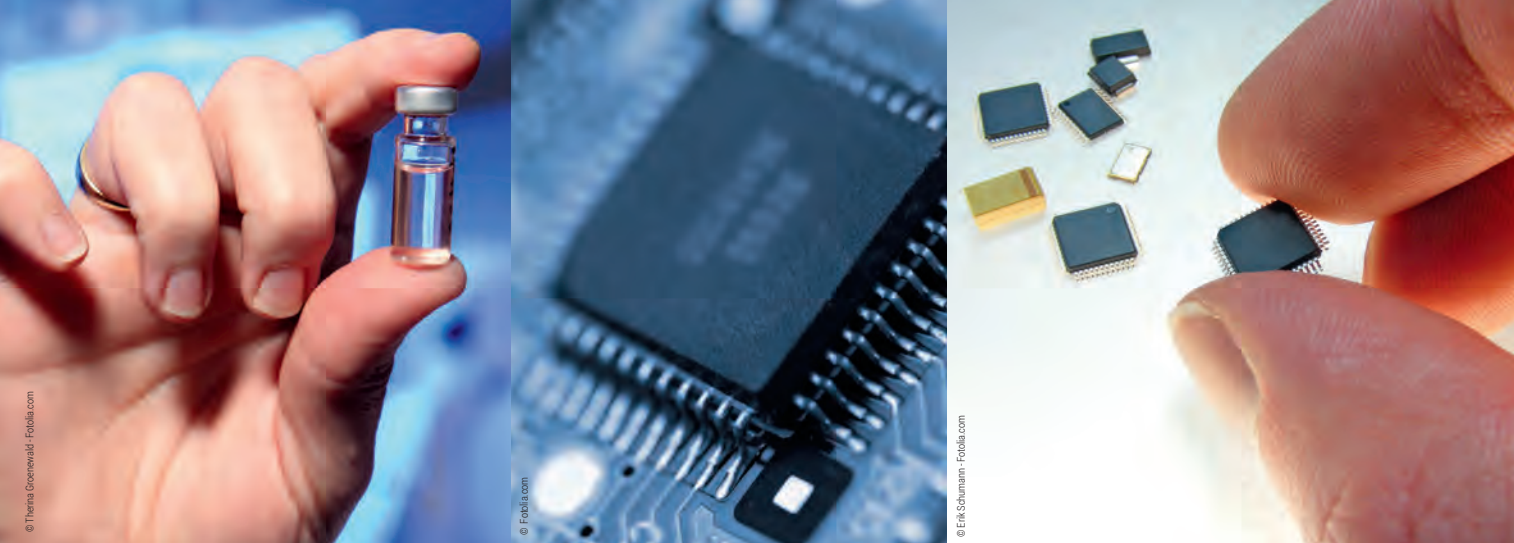
	France	Normandie
Électronique, électricité	21 %	12 %
Instrumentation	12 %	12 %
Chimie	16 %	13 %
Machines, mécanique, transport	38 %	49 %
Autres	13 %	14 %

## La nature des innovations



—	49 % Produit
—	22 % Service
—	14 % Procédé
—	10 % Organisation
—	5 % Marketing





# Les 7 ambitions

La « Commission Innovation », chargée de proposer au Gouvernement des ambitions fortes, reposant sur des innovations majeures « pour assurer à la France prospérité et emploi sur le long terme », a identifié les sept grands sujets « à la confluence de marchés majeurs portés par des besoins sociétaux certains et de compétences distinctives françaises ».

- Le stockage de l'énergie
- Le recyclage des matières : métaux rares
- La valorisation des richesses marines : métaux et dessalement de l'eau de mer
- Les protéines végétales et la chimie du végétal

- La médecine individualisée
- La silver économie, l'innovation au service de la longévité
- La valorisation des données massives (Big Data)

Chaque ambition présente des spécificités pour créer des emplois et de la richesse en 2025. La Commission Innovation propose des leviers d'actions adaptés à chaque cas : concours d'innovations, commande publique, prise de participations mais aussi actions de normalisation, simplifications réglementaires précises, formations adaptées, expérimentations, etc. ◀

## À savoir

### Observatoire augmenté

Consultable et téléchargeable via le site : [www.normandie.cci.fr](http://www.normandie.cci.fr), le numéro de CCI Observatoires consacré à l'innovation propose une expérience de réalité augmentée. En téléchargeant une application gratuite via un smartphone ou une tablette, il est possible d'accéder à des contenus interactifs supplémentaires.

## Perspectives

1,8 milliard de dollars

C'est le marché mondial des « smart textiles » estimé en 2015.

5,5 % du PIB

Le poids du secteur numérique en France en 2015

En France...

1,4 %

des entreprises françaises a bénéficié d'un financement public au titre de la R&D contre 5,4 % en Allemagne (2011)

28 milliards d'euros

Ce que représenterait le marché direct de la réalité augmentée en 2020

100 000

Emplois créés ou consolidés en France dans le secteur du cloud computing d'ici à 2020

25 %

des dépenses en R&D sont faites par les PME françaises

# Le numérique monte à bord

Les solutions numériques dédiées au monde maritime sont le terrain d'expression d'une nouvelle discipline, née au Havre ; la marétique.

Il n'est pas si courant d'assister à la naissance d'une nouvelle discipline. C'est pourtant ce qu'est en train de vivre l'activité maritime avec l'apparition de la marétique, heureux néologisme né du croisement de la mer et du numérique. Plus précisément, et pour reprendre la définition du « livre bleu de la marétique », il s'agit de « l'ensemble des systèmes informatiques et électroniques utilisés dans la gestion et l'automatisation des opérations relatives aux activités maritimes, fluviales et portuaires. La marétique couvre à la fois l'usage de ces technologies et l'exploration de nouvelles solutions ».

Le concept est apparu en Haute-Normandie, en 2007, quand l'État s'interrogeait partout en France sur le déploiement des TIC et de la société de l'information. S'emparant de la question, la CCI du Havre a insisté sur l'importance d'apporter des solutions numériques spécifiques au territoire, d'élaborer une stratégie régionale distinctive. En toute logique, la proximité maritime s'est imposée comme une idée à creuser, aboutissant à la marétique.

L'idée était belle, encore fallait-il en démontrer la viabilité. Ce fut le rôle des Rencontres Seagital, dont les deux premières éditions se déroulèrent au Havre, et qui permirent aux différents acteurs des deux domaines de se rencontrer. Organisé avec



**L'économie maritime gagnera beaucoup** par une meilleure adaptation aux évolutions numériques.

le soutien du cluster maritime français, le premier salon a défini les contours de la marétique, et constaté son potentiel. Le second a identifié des projets, avec plusieurs partenaires. Le troisième, en 2012, fit connaître la marétique au-delà des frontières normandes, en s'incluant dans le programme du salon international Euromaritime, pendant lequel se tinrent des démonstrations et des workshops.

## Organiser la technologie

Parallèlement à ces événements, l'association @Marrer a été créée, pour élargir la base des intervenants, à l'image de l'enseignement supérieur ou du monde portuaire. En ligne de mire, la création d'un cluster marétique, en étroite collaboration avec les pôles de compétitivité concernés, orienté business, portant des projets collaboratifs. « L'important est la structuration », confie Brahim Bennacer. « La technologie n'est pas un problème. Mais il faut l'organiser pour qu'elle soit efficace

et que nous puissions passer en phase de production ».

Justement, des premières initiatives sont en train de voir le jour, dont une avec la filière de l'industrie nautique, Beneteau et d'autres entreprises, sous la forme d'une plateforme collaborative rapprochant donneurs d'ordre et sous-traitants pour travailler sur les bateaux, de leur phase de conception à leur fin de vie. Avec les professionnels de la batellerie, pour le développement d'un système permettant de réduire le risque d'accident, de connaître les tirants d'eau, d'optimiser le temps de passage aux écluses. Le cluster réparation et construction navale a fait savoir tout son intérêt pour la création d'un outil informatique par lequel ses membres pourraient répondre collectivement à des appels d'offres. « On est sur du collectif et de l'intérêt général », constate Brahim Bennacer, qui précise que les expérimentations s'effectueront avec des entreprises normandes. ◀

## À savoir

**Les 16, 17 et 18 octobre 2014 se tiendra au Havre la première édition du LH Sailing Performance**, qui portera sur l'innovation et la performance nautique, avec comme parrain Michel Desjoyeaux. Cette manifestation qui se déroulera aux Docks Café, se veut un salon, un espace d'affaires et un centre de conférences. À cette occasion la CCI du Havre mettra en avant des projets innovants issus de la recherche et récompensés par les Seagital Awards.

## CONTACT

**Brahim Bennacer**

02 35 55 26 53

bbennacer@seine-estuaire.cci.fr





[illegible]

## ET LE RÉSEAU DE DÉVELOPPEMENT DE L'INNOVATION

## Innovation « Création »

- Innovation portée par une jeune entreprise dont la création est récente et dont la commercialisation du produit ou service est effective.

## Innovation « Développement »

- Innovation portée par une structure existante ayant déjà une activité économique et se servant de l'innovation comme relais de croissance.

## Innovation « Académique »

- Innovation portée par un laboratoire de recherche en lien avec un acteur économique pour les débouchés commerciaux.

## Innovation « Collaborative »

- ♥ Innovation portée par plusieurs structures dans le cadre d'un partenariat qu'il soit local, national, européen ou international.

**Plus de  
40.000€  
de prix  
à gagner**

Financé par :



Soutenu par :



BNP PARIBAS

La banque et l'assurance d'un monde qui change

Dossier téléchargeable sur le site  
**www.seinari.fr**



# Sous le regard des drones

Si les drones apparaissent dans le ciel normand, c'est pour la bonne santé des plantes. L'agriculture régionale est à la pointe du progrès.



l'expertise dans la lecture des données qui donne de la valeur ajoutée, et permet « d'apporter la bonne réponse là où il y a vraiment besoin ».

## Apporter la bonne réponse

La mission des drones est aujourd'hui concentrée sur la nutrition des plantes, sur la façon dont elles puisent dans le sol azote, phosphore, calcium, magnésium et autres éléments naturels. Les relevés permettent de connaître précisément les endroits où ces nutriments sont éventuellement insuffisants et donc de combler les manques. Cela peut s'avérer décisif, par exemple, pour la teneur en protéine du blé, question très impor-

## L'analyse des données relevées

par le drone est un élément essentiel.

tante dans ce marché fortement concurrentiel. « On touche à l'alimentation, ce sont des questions où le droit à l'erreur n'existe pas. Les données fournies par les drones sont

très précieuses », souligne Cap Seine. ◀

**L**es drones ont acquis une certaine réputation sur les champs de bataille. Leurs avantages ne se limitent pas à ce terrain d'expression. Ces drôles de petits engins font étalage de leur utilité au service de l'agriculture. La Normandie est particulièrement en pointe sur la question, grâce aux efforts conjugués de la coopérative Cap Seine, du Groupement Régional des Centres d'Études Techniques Agricoles de l'Evreucin, de l'association Defisol et du Conseil général de l'Eure. Un drone, d'une valeur de 20 000 € a été acquis, et les avancées techniques en matière de cartographie des cultures sont désormais d'un tel niveau qu'on vient de l'étranger pour s'inspirer du savoir-faire normand. L'agriculture n'est pas étrangère à la

technologie. Les tracteurs sont équipés depuis longtemps de GPS, et l'utilisation des satellites est effective depuis dix ans. Mais le drone permet d'aller encore plus précisément dans l'étude des plantes. Quand les caméras d'un satellite observent des détails allant jusqu'à 10 mètres, celle du drone descend jusqu'à 2 cm<sup>2</sup>. La notion d'agriculture de précision prend toute sa valeur.

Mais si les drones sont de merveilleuses machines, volant à environ 35 km/h, et nécessitant un brevet ULM pour les piloter, ils ne sont pas tout. « Le drone, c'est une prise de sang », imagent les ingénieurs agronomes de Cap Seine. « Ce qui compte, c'est l'étude des résultats et la délivrance des prescriptions. Les machines offrent un plus certain, mais l'aspect humain n'est jamais absent ». C'est

## À savoir

**Le travail du drone va être complété par d'autres spécialisations**, autour de la prolifération des mauvaises herbes, des maladies des plantes ou pour optimiser l'irrigation des parcelles. A venir aussi la mise en place de capteurs directement implantés dans les champs, qui transmettront leurs données en temps réel sur le smartphone de l'agriculteur. Et demain, c'est la nanotechnologie qui s'invitera dans les cultures.

## CONTACT

[www.capseine.fr](http://www.capseine.fr)

02 35 12 35 12  
capsaine@capsaine.fr



# Confronter ses idées

Permettre aux innovateurs de savoir si leur idée est pertinente en la passant au crible du regard de spécialistes, c'est l'originalité du Club Innovation de la CCI du Havre.

**L**e Club Innovation de la CCI du Havre est né après l'édition 2012 des Rencontres Régionales de l'Innovation, qui ont permis de mettre en ligne un annuaire listant les prestataires de services à l'innovation dans la région. De cette base de données, une quinzaine d'entreprises havraises ont été identifiées, afin de créer la base du club, et de définir sa ligne directrice : éviter que les innovateurs aillent chercher ailleurs les compétences qui existent dans les territoires. Ils pourront, notamment, bénéficier de permanences au cours desquelles ils pourront se mettre en relation avec le bon prestataire.

Au-delà de cette aide importante, le Club Innovation s'intéresse de près à un aspect crucial de l'innovation : l'idée. Une passe de créativité dans laquelle il est essentiel de se confronter à d'autres opinions, pour ne pas perdre de temps, pour prendre une bonne direction. « J'ai quelque chose en tête », se dit un créateur potentiel. « Venez nous l'expliquer, nous allons contribuer à son développement », répondent les membres du Club, qui,

sous garantie de confidentialité, jouent le rôle d'un jury sans concession.

## Angles d'analyses

Le principe est simple : le futur créateur expose son projet, de façon précise et concise, ce qui constitue en soi un excellent training, puis se soumet à une phase de questions - réponses. Vient ensuite le temps de la synthèse.

Il n'est pas question d'aborder le domaine du business-plan, mais celui de l'idée, de la cible, des possibilités techniques de réalisations. Les membres du club, issus de différentes spécialités (communication, marketing, bureau d'études...) offrent plusieurs angles d'analyses bénéfiques au porteur, mieux armé pour aller contacter les structures d'accompagnement. « C'est un tremplin, une première étape dans un parcours long et accidenté. Très souvent, entre le concept initial et le produit commercialisé, on constate de grandes variations. Faire un travail précis en amont, bien poser les choses, cela permet de gagner du temps », complète Brahim Bennacer, responsable du service développement des entreprises à la CCI du Havre. « Nous avons un vivier de porteurs de projets qu'il ne faut surtout pas laisser sans accompagnement ». <

**“ Une première étape dans un long parcours ”**

## CONTACT

**Brahim Bennacer**

02 35 55 26 53  
bbennacer@seine-estuaire.cci.fr



**GROUPE LBP/Symbial**

**02 50 54 03 50**  
www.lbp-tm.fr

**Relation Clients**  
*Customer Relationship Center*

- Vous lancez un nouveau produit ...
- Vous souhaitez étendre votre activité vers de nouveaux marchés...
- Vous participez à un salon professionnel...

**Souple, performant, moderne et créatif, notre Centre de Relation Client vous rends le temps que vous n'avez plus.**

**lbp**

**LBP SAS**  
**GRANVILLE**  
direction@lbp-tm.fr

# À la santé des cosmétiques

Le Cosmétolab va permettre aux industriels des cosmétiques de trouver des solutions technologiques pour répondre à la fin des conservateurs.

**L**e secteur des cosmétiques doit de plus en plus prendre en compte la sécurité sanitaire de ses produits, et notamment d'en arriver à se passer de conservateurs. C'est un marché immense qui s'ouvre à ceux qui sauront apporter les bonnes réponses aux industriels. Le Cosmétolab d'Évreux est la première infrastructure dotée des moyens techniques relatifs à la décontamination et au conditionnement de produits cosmétiques. Il sera prochainement opérationnel, grâce à la volonté du Grand Évreux Agglomération et de la CCI de l'Eure qui ont œuvré de concert à la création de ce cluster, qui retrouve plusieurs savoir-faire de pointe du territoire.

En premier lieu, l'Agro-Hall, centre de ressources technologiques pour l'agroalimentaire et le cosmétique, est très avancé sur la question. Le groupe Cervin, et plus particulièrement son entité SDPP, est venu apporter ses compétences industrielles. Le pôle de compétitivité Cosmetic Valley ne pouvait passer à côté de ces questions, qu'il inclut dans son Domaine d'Excellence Stratégique Territorial.

**“ C'est un écosystème qui se met en place, qui réunit de multiples compétences ”**

Les cosmétiques sont des terrains fertiles pour les proliférations bactériennes ou microbiennes. Des produits utilisés quotidiennement, en contact direct avec les peaux, pas toujours bien refermés... Pour lutter contre ces inconvénients, les professionnels de la cosmétique font largement appel à des conservateurs. Mais, sous la pression des associations de consommateurs, et des législateurs, leur utilisation est désormais très sévèrement encadrée, et de nouvelles restrictions sont régulièrement apportées pour en limiter l'usage. Comment remplacer ces conservateurs en gardant toute la sécurité des produits, c'est l'équation à laquelle répond le Cosmétolab, qui promeut une technologie de décontamination UHT par infusion de vapeur. « Elle est pleinement opérationnelle dans le domaine agroalimentaire et a fait l'objet d'une adaptation réussie aux produits cosmétiques », souligne Adrien Agoulon, directeur d'Agro-Hall, qui a travaillé avec l'entreprise SPX sur ces questions. « Nous avons plusieurs décennies

de recul sur le traitement thermique, qui me permettent d'affirmer qu'il existe des solutions pertinentes, qui conservent les qualités organoleptiques des produits, mais aussi les molécules d'intérêt de la formule ».

## La question de la production

Au-delà de l'important travail sur la technologie et l'ingénierie de formulation des produits, le Cosmétolab a déjà en ligne de mire, à l'horizon 2015, le développement en petite quantité d'échantillons tests. « Il nous faut répondre à la question de la production, montrer que le niveau de décontamination est parfait et que le produit reste intact. Les industriels sont demandeurs », précise Adrien Agoulon.

« Nous devons être pourvoyeurs de solutions pour faciliter l'accès au marché », renchérit Fabien Menisseez, qui, au sein de la CCI de l'Eure, participe à la structuration du cluster en SCIC. L'engouement ressenti par l'ensemble des parties prenantes justifie ce nouveau type d'organisation, qui facilite l'entrée de nouveaux partenaires, et donne plus d'ampleur à un projet innovant de premier ordre. ◀

## CONTACTS

**Fabien Menisseez**

CCI Eure, 02 32 38 81 53  
fmenisseez@eure.cci.fr

**Adrien Agoulon**

Directeur Agro-Hall, 02 32 39 49 66  
adrien.agoulon@agrohall.fr



© DPA



## MUTUELLE SANTÉ EN ENTREPRISE : NOUVELLE EXIGENCE RÉGLEMENTAIRE POUR TOUS.

Vous avez **jusqu'au 30 juin 2014** pour mettre en conformité votre régime santé collectif, selon le décret du 9 janvier 2012. Passée cette date, les exonérations sociales et fiscales auxquelles vous avez droit peuvent être remises en cause.

### M COMME MUTUELLE : BIEN PLUS QU'UNE MUTUELLE

En choisissant M comme Mutuelle, vous faites le choix d'une mutuelle s'engageant au quotidien à vos côtés.



### DES EXPERTS EN PROTECTION SOCIALE

Notre expertise et notre agilité vous assurent une mise en place simple et rapide de votre contrat santé, dans le respect de la réglementation, grâce à notre accompagnement juridique et fiscal permanent.



### DES SERVICES DE PROXIMITÉ

Notre réseau de 25 agences est à votre disposition et celle de vos salariés pour les renseigner et les servir au quotidien (devis optique, dentaire, remboursements, carte de tiers payant, ...).



### LES 25 AGENCES

- |                   |                        |
|-------------------|------------------------|
| 1 - CALAIS        | 14 - CALVARY           |
| 2 - DUNKERQUE     | 15 - ABBEVILLE         |
| 3 - ST OMER       | 16 - AMIENS            |
| 4 - HAZEBROUCK    | 17 - AMIENS            |
| 5 - BOULOGNE/MER  | 18 - BOVES             |
| 6 - ARMENTIÈRES   | 19 - SAINT QUENTIN     |
| 7 - LILLE         | 20 - ROUEN             |
| 8 - LENS          | 21 - BEAUVAIS          |
| 9 - ARRAS         | 22 - COMPIÈGNE         |
| 10 - GONAP        | 23 - NOGENT-SUR-LOGNON |
| 11 - SOMAIN       | 24 - CREIL             |
| 12 - VALENCIENNES | 25 - SOISSONS          |
| 13 - CAMBRAI      |                        |

Agences labellisées RSI  
(Régime Social des Indépendants)



### UNE OFFRE SOUPLE, MODULAIRE ET DEDIEE

Notre gamme Adicial Santé Entreprise est totalement adaptée aux nouvelles exigences fiscales et aux besoins de vos salariés. Elle vous offre des garanties complètes et réellement innovantes, avec notamment la possibilité de proposer une option de sur-complémentaire à l'ensemble de vos salariés, en complément d'une formule de base obligatoire.



Nos conseillers entreprise sont à votre disposition pour réaliser  
un **diagnostic de Protection sociale personnalisé** :

[collectif@mcommemutuelle.com](mailto:collectif@mcommemutuelle.com)

03.28.38.74.18

[www.mcommemutuelle.com](http://www.mcommemutuelle.com)



**COMME MUTUELLE**  
Entrez dans le mouvement

SANTÉ - PRÉVOYANCE - ÉPARGNE - PRÉVENTION

# De l'eau qui vaut de l'or

Née d'une expertise d'ingénierie autour des eaux pluviales, Techneau a bien grandi.



**Des solutions de gestion des flux d'eau** qui demandent une forte expertise technologique.



« les architectes, les bureaux d'études ». Sa priorité touche le déploiement hors frontières et après l'Europe, les Pays de l'Est, il cible l'Afrique et le Maghreb. « Nos produits sont très volumineux, donc le Grand Export n'est pas pour nous », souligne-t-il. En revanche, les pays d'Afrique du Nord, demandeurs de solutions de collecte des eaux de pluie, seraient son nouvel eldorado !

## Cuves alternatives

D'emblée, Gilles Dutoit prévient : sa réussite, il la doit bien plus à sa sensibilité d'ingénieur pur sucre et sa capacité de « bien s'entourer », qu'à ses ressources de manager. Le résultat paye : au chapitre R&D, Techneau signait récemment « le premier système européen de pied d'assise en plastique injecté » (alternative à la fonte) et certaines cuves extraplates d'exception. ◀ I.P.

C'est connu, bien des success stories naissent dans les garages et la PME de Gilles Dutoit confirme la règle. « J'ai débuté en solo dans moins de 200 m<sup>2</sup> », se souvient le créateur. Quand il s'est lancé en 1991, visant le prétraitement des eaux pluviales, il dessinait ses produits en sous-traitant la fabrication. Aujourd'hui leader national, « nous sommes moins de dix concurrents sur le créneau », Techneau nourrit une culture d'innovation durable qui l'a menée droit à l'export, fondue dans la holding GAEAU de 160 personnes comptant trois unités de production en Normandie (un site de huit hectares), trois filiales en République Tchèque, Espagne, Pologne. L'ensemble imagine, développe et commercialise des solutions de gestion des flux autour de l'eau, « des produits de traitement et relevage, des équipe-

ments hydrauliques, des équipements de sol », en réalisant 15 à 20 % du CA à l'international. Dans ce schéma, Techneau est le pôle principal, en appui sur des sociétés de rotomoulage (Plasteau) et chaudronnerie (Chaudreau), capable de produire sur place « des cuves de 120 m<sup>3</sup> » en polyéthylène, acier ou polyester. Leur champ d'action couvre « les eaux résiduaires et les produits propres innovants » pour fournir des siphons de sol, des contrôleurs de débit, des séparateurs à hydrocarbures et décanteurs dépollueurs industriels, des stations de relevage pour les collectivités et des stations individuelles destinées aux particuliers. Affichant une réactivité extrême grâce à « un bureau d'études (huit permanents), des modélisations 3D, des bancs de tests dédiés », l'offre Techneau se partage entre un catalogue standard (« 80 % des ventes ») et les commandes sur mesure. Ses équipes assurent « jusqu'à la livraison clés en main, hors pose » vers des clients revendeurs de ses matériels. Ainsi Gilles Dutoit informe et forme ses réseaux BtoB, dont ses primo-prescripteurs

## CONTACT

[www.techneau.com](http://www.techneau.com)

## en Chiffre

**Certifié ISO 9001,**

le site normand dépose

**2 à 3 brevets/an** en moyenne.

## Frise écologique

### Imputrescibilité, Recyclage, Durabilité

guident les projets au fil des cahiers des charges, Techneau s'engageant dès 2008 à réduire de 20 % ses dépenses énergétiques. Pour mémoire, créées respectivement en 1991 (Techneau), 1998 (Plasteau) et 2000 (Chaudreau), les trois entités ont fusionné dans un holding GAEAU il y a dix ans. ◀



# la banque des professionnels de Haute-Normandie

## c'est ici



**NORMANDIE - SEINE**

**120 experts, 12 pôles pro  
dans l'Eure et en Seine-Maritime**

CAISSE RÉGIONALE DE CRÉDIT AGRICOLE MUTUEL DE NORMANDIE-SEINE - WWW.CA-NORMANDIE-SEINE.FR

Siege social: Cité de l'Agriculture, Chemin de la Breteque 76230 BOIS-GUILLAUME - RCS ROUEN 433 786 738 - Adresse postale: CS 70800 - 76238 BOIS-GUILLAUME CEDEX -  
Tél: 02.27.76.60.30 - Société coopérative à capital variable agréée en tant qu' établissement de crédit - Société de courtage d'assurances immatriculée  
au Registre des Intermédiaires en Assurances ORIAS sous le numéro 07 025 320.



# Plein soleil sur le Cloud

Les entreprises ne peuvent plus se passer du Cloud, de la sécurisation maximale de leurs données. ADMI, qui connaît depuis longtemps la question, propose une offre parfaitement adaptée.



**Un des trois sites de sauvegarde des données d'ADMI, le Data Center Telecity Condorcet Paris.**

riel, ordinateur, smartphone ou tablette. Les entreprises de toutes tailles (de 1 à 500 postes...) peuvent être concernées par cette offre. « Les PME et les ETI sont sensibilisées à la question de la sécurité des données. Mais les TPE ont tout aussi intérêt à s'y mettre », expliquent les équipes de ADMI. Bureo comprend donc le matériel, un audit, des tests, l'implantation et une hot-line en cas de problème. « Le service fait partie de nos points forts », commente Serge Hernando.

L'exercice est impressionnant. En tapant le nom « cloud computing » sur le moteur de recherche Google, on n'obtient pas moins de 260 millions de réponses (contre à peine 16 millions pour la Coupe du Monde Fifa, à titre de comparatif). Il peut paraître donc complexe, et risqué, de tenter sa chance dans ce secteur, foisonnant et hautement concurrentiel. Sauf si on maîtrise son sujet depuis plusieurs années, et qu'on a capitalisé sur cette expérience pour développer une offre commerciale adaptée. C'est le cas d'ADMI. Son dirigeant, Serge Hernando, s'est emparé de la démarche Cloud voilà une douzaine d'années. « J'ai participé en 2002 aux états généraux du mode ASP,

l'ancêtre du Cloud, à la CCI de Paris », se souvient-il. Surfant sur la montée en force du très haut débit, s'appuyant sur l'installation du siège social d'ADMI au Marco-Polo Center de Goussierville-l'Orcher (équipé en fibre optique), il traça avec ses équipes les contours de sa stratégie Cloud dès 2008, puis passa vraiment à la vitesse supérieure en fin d'année dernière, en lançant la commercialisation de Bureo.

Elle consiste, sous la forme d'un abonnement mensuel, en la mise à disposition de postes informatiques (écran 24 pouces, souris, clavier) permettant la sauvegarde en temps réel des données des entreprises ; un système qui peut s'appliquer à tout type de maté-

## Triple sauvegarde

La sauvegarde des données s'effectue par une infrastructure de trois data center : celui d'Axione-Bouygues, celui du Marco-Polo Center et un à Paris Condorcet. ADMI joue aussi la carte de la confidentialité des données avec le « Cloud Souverain », qui garantit une sécurisation des données à l'abri de certaines grandes oreilles, avec un cryptage des données réalisé au plus haut niveau de sécurité. Les premiers résultats se font déjà ressentir, à l'image du contrat signé avec l'Essor, une association nationale médico-sociale, basée en Ile de France, qui vient d'adopter Buréo pour ses 400 postes répartis dans 17 établissements à travers la France.

Pour démontrer toute l'importance qu'il attache à cette stratégie, Serge Hernando prend en charge le développement de Buréo, soutenu par Jérémie Poutrel son directeur opérationnel, avec en perspective des recrutements, déjà cinq sur les quatre derniers mois, et dix pour les deux ans à venir. ◀

## Marketing digital

**Pour faire connaître l'offre Bureo en France**, ADMI adopte une stratégie commerciale qui a commencé par la création d'un poste de responsable Web Marketing et Communication Digital, confié à Ludovic Salenne. « Nous devons nous rendre visibles auprès de nos cibles, nous mettre en avant pour attirer des profils », explique-t-il. Pour cela, il mise sur une page Facebook (« plus à destination de nos clients havyrais, pour assurer la proximité »), sur un fil Twitter (« les grandes entreprises parisiennes en sont friandes »), sur un compte Google Plus (« pour optimiser le référencement ») et par une présence dans les réseaux sociaux professionnels. Des campagnes de communication compléteront le dispositif. Le développement national de Bureo est prévu pour les quatre prochaines années. ◀

## CONTACT

02 35 34 76 42 - [contact@admifrance.fr](mailto:contact@admifrance.fr)  
[www.admifrance.fr](http://www.admifrance.fr) et [www.bureo.fr](http://www.bureo.fr)

# Filtres exclusifs

Dix ans que Franck Drouault a repris les Filtres Guérin, PME manchoise experte des filtres métalliques.

**E**n 2014, les Filtres Guérin célèbrent un anniversaire : cela fait une décennie que l'ancien salarié, animé par la volonté d'entreprendre, a repris l'unité artisanale (60 personnes) de Condé-sur-Vire, spécialiste des filtres métalliques. À l'époque la PME réalisait cinq millions € de chiffre d'affaires, avec quelques clients hors frontières. Devenus leaders français sur son marché, les Filtres Guérin constituent un groupe fédérant 400 salariés sur cinq sites de production pour un chiffre d'affaires démultiplié et 25 % de ventes à l'export « Nous visons les 50 % en 2020 » ajoute le P-DG. Connue pour ses solutions filtre exclusives, la PME

normande ne fabrique que du sur-mesure, développant « des préfiltres, des filtrations process, des filtres de protection » habiles à filtrer l'huile et l'essence, le gaz, l'air, l'eau, etc. Composant entre prototypes unitaires et industrialisation, ses équipes livrent aussi bien « une pièce/an pour une centrale nucléaire », qu'elles produisent « 8 millions d'un filtre sécurité ». Membre de Normandie AeroEspace (NAE), le groupe rayonne en France, compte des clients de l'Europe au Brésil en passant par l'Afrique et l'Inde. Ses filtres ont conservé les clients historiques de l'automobile en s'ouvrant à l'aéronautique, les énergies, la chimie/pétrochimie, le médical ou l'agroalimentaire.

Car redimensionnant l'existant, la nouvelle stratégie a misé sur une croissance organique et externe. En 2007, l'entité Filtres Guérin Roumanie était créée,



**Guérin**  
fabrique  
des filtres  
sur mesure.

en 2008 ce fut le rachat de Tecmeto (Mayenne), puis l'acquisition en 2011 des activités Gantois (Vosges) et Gervois (Somme). Additionnant les brevets, la PME fonctionne en liaison avec ses donneurs d'ordre, tels « les constructeurs sur les nouvelles normes véhicules ». Les filtres Guérin sont en inox, laiton, bronze, acier, et invariablement, afin d'optimiser la plus-value, des outils d'usinage voire des machines dédiées, sont réalisés. ◀ I.P.

## CONTACT

[www.filtres-guerin.com](http://www.filtres-guerin.com)

## RÉALITÉ AUGMENTÉE

# L'histoire sous les yeux

L'histoire comme si vous y étiez, c'est tout l'intérêt de la réalité augmentée.

**L'**agence Biplan de Cherbourg (on la trouve aussi à Rouen) s'empare avec talent de la réalité augmentée. Ce fut d'abord, en partenariat avec une société canadienne, qui lui a permis de développer un programme autour du château de Cherbourg. Puis « Arromanches 44 », récompensée du premier prix de l'innovation par l'organisation mondiale du tourisme, fait revivre des scènes essentielles du Débarquement. Le visiteur télécharge l'application sur sa tablette ou

son smartphone, et peut ainsi, alors qu'il est sur place, se replonger dans la réalité du D-Day, et plus particulièrement du port artificiel d'Arromanches, comme s'il observait la situation en temps réel. « Ce qui est intéressant, c'est de constater que la technologie a traversé l'Atlantique.

## Plus d'animations

Ce que nous avons fait avec des Canadiens, nous le réalisons désormais à Cherbourg, avec l'entreprise Altitude Création », souligne Grégory Fornal, réalisateur vidéo chez Biplan. L'agence a plusieurs autres projets prêts à être mis sur le marché, pour accompagner la montée en puissance de la réalité augmentée. Un parcours dans la ville de Mortains, avec des nombreuses animations et

interactions grâce à un petit personnage guidant le visiteur, et un autre dans le pays d'Ouche. ◀ I.P.

## CONTACT

[www.biplan.fr](http://www.biplan.fr) - 02 33 93 60 00

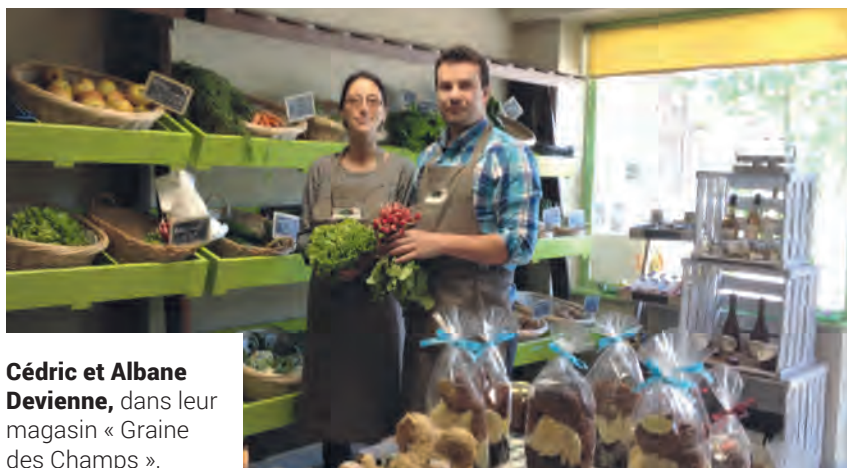
## À savoir

**D-Day.** Pour la CCI Caen Normandie, les cérémonies du 70<sup>e</sup> anniversaire du Débarquement furent l'occasion d'orchestrer les arrivées des personnalités, tant par voie aérienne que marine. Un long travail de préparation avec les différents intervenants a permis une organisation parfaite. Le terminal Ferry-Ouistreham fut mis à contribution à l'occasion de la Cérémonie internationale comme plate-forme de stockage de véhicules et de matériels, les bassins de plaisance d'Ouistreham et de Caen ont accueilli une centaine de navires et le port amont plusieurs bâtiments, du paquebot au navire historique.



# Quoi de neuf ? La proximité

Misant sur un réseau de producteurs locaux et favorisant les filières courtes, « Graine des Champs » prouve que le commerce de proximité a encore de beaux jours devant lui.



**Cédric et Albane Devienne**, dans leur magasin « Graine des Champs ».

**R**evaloriser l'image de l'agriculture régionale, donner un coup de pouce au commerce de proximité dans un village qui en était dépourvu, satisfaire les goûts des consommateurs pour des aliments de qualité. C'est ce triple défi que relèvent avec brio Cédric et Albane Devienne, dans leur épicerie « Graine des Champs », à Vascoeuil. Une démarche innovante dans sa conception, basée sur la vente de produits locaux, en référencant une cinquantaine de fournisseurs dans des fermes situées dans un rayon de 50 km. C'est parce qu'il étudiait pour devenir agriculteur, que Cédric Devienne a rencontré des agriculteurs, a compris leurs problématiques, a saisi l'opportunité qui existait de mettre en vente leurs récoltes, de grande qualité. Il a aussi constaté une tendance forte vers la consommation de produits locaux. Après avoir audité plus de 80 exploitations, il a constitué son collectif, puis a répondu favorablement à la demande du maire de Vascoeuil qui voulait faire renaître le commerce dans sa commune.

**“ Nous jouons un rôle qui va au-delà du simple commerce. ”**

Quatre ans plus tard, l'écosystème mis en place a fait la démonstration de sa validité. Le succès de « Graine des Champs » a fait boule de neige dans Vascoeuil. Avec le soutien de la municipalité, un boulanger est venu s'installer, un fleuriste suivra très prochainement, puis, après un coiffeur. Les consommateurs, eux, sont ravis de réapprendre la saisonnalité des produits, de cuisiner du frais, de découvrir la richesse des terres normandes.

## Redécouvrir les goûts

Même si, comme pour tout commerce, la réussite est un combat quotidien, Cédric tire un bilan positif de cette expérience. Bien sûr, il faut encore expliquer à certains clients que chez lui, on ne trouve pas de café ou de soda, mais des produits exclusivement normands, ou que les tomates ne sont pas un légume d'hiver dans nos régions. Inévi-

tablement, l'adaptation est nécessaire aux attentes des consommateurs, avides de changement, en recherche constante de nouveautés. Au bout du compte, « nous sommes fiers de proposer des choses saines, d'aider les agriculteurs, de jouer un rôle dans le territoire qui va au-delà du simple commerce, où le contact humain, la sociabilité est tout aussi importante que de donner la bonne recette de cuisine qui permettra de bien déguster nos produits ».

« Graine des Champs », c'est aussi un investissement fort sur Internet, qui pour l'instant lui permet de réaliser 30 % de son chiffre d'affaires. Lauréats des Web Trophées 2013, Cédric et Albane proposent, en quelque sorte, un concept de drive, puisque les clients peuvent passer commande sur Internet et venir récupérer leur bien au magasin, ou alors être livrés à domicile. Un nouveau site vient d'être mis en ligne, intégrant le paiement en ligne, facilitant encore plus les commandes, qui peuvent désormais être reçues de toute la France. ◀

## Un labo pour cuisiner

Des idées plein la tête, Cédric et Albane travaillent à la construction d'un laboratoire, dans une grange mitoyenne de leur magasin. Ils pourront y préparer des produits, dans l'esprit traiteur, mais en gardant la philosophie maison : un bœuf bourguignon sera ainsi arrosé de cidre ou de bière normande. Ils souhaitent aussi faire des conserves de légumes estivaux, pour répondre à la demande hivernale et limiter le gaspillage. Pour les conseils et la phase de tests, ils se sont rapprochés de la CCI d'Évreux qui les a soutenus par une aide PTR Faisabilité et les a mis en relations avec l'Agro-Hall, centre technique spécialisé en agroalimentaire. ◀

## Le Havre

## S2F Network distingué

➤ S2F Network, spécialisé dans les objets communicants, le label « Jeune Entreprise Innovante ». La pépinière Inocéane a orienté et accompagné l'entreprise dans cette démarche, qui lui donne un accès à plusieurs dispositifs de financement. C'est le projet « R-Marina », solution de gestion centralisée qui permet un contrôle à distance de l'ensemble des équipements d'exploitation d'un port de plaisance. L'objectif est de réduire les tâches à faible valeur ajoutée ainsi que le temps d'intervention, grâce à une communication en temps réel (ouverture à distance d'une barrière de parking ou d'une vanne d'eau, suivi de la consommation des plaisanciers, diffusion d'un message sur les écrans d'affichage dynamique...).

## CONTACT

s2fnetwork.fr - 02 35 22 64 24

**Andé**

## La crème des cosmétiques

► Blancrème a d'abord été un concept-store en région parisienne, où se vendaient des produits cosmétiques de la même manière que des produits d'épicerie fine : conditionnement en boutique, vente au poids, packaging adapté dans un style « traiteur ». L'idée a attiré le regard de grandes enseignes françaises et étrangères, et pour suivre cette croissance, la boutique a fait place à un atelier de conditionnement ouvert à André, doté d'une structure logistique, d'une équipe dédiée à l'international, d'une force de vente et d'un travail sur le marketing. Les produits sont désormais distribués dans dix pays (250 points de vente) et des investissements sont en cours pour accélérer ce développement, avec la création d'un nouveau catalogue innovant pour le marché des maisons d'hôtes et de l'hôtellerie de luxe.

## CONTACT

[www.blanccreme.com](http://www.blanccreme.com)

**Caen**

## Les 101 projets

➤ La start-up caennaise Yousign fait partie des « 101 projets », une initiative portée par le fondateur de Meetic, Marc Simoncini, Xavier Niel, le créateur de Free et Jacques-Antoine Granjon, dirigeant de Vente-Privée. Yousign a été porté par Antoine Louiset et Luc Pallavidino, deux ingénieurs issus de l'EnsiCaen. Ils ont conçu un système de signature et d'archivage électroniques, adapté aux besoins des petites entreprises. La start-up est hébergée chez Normandie Incubation.

## CONTACT

**Yousign.fr**

**Brionne**

## Excellence rurale

➤ C'est par l'intermédiaire de son laboratoire Natura, pôle d'expertise et de recherche dans les produits respectueux de l'environnement, que Derivery a créé la SAS Huiles des Terres Normandes, en intégrant le Pôle d'Excellence Rurale dédié à la filière de valorisation du chanvre, porté par la Communauté de Communes du Canton de Beaumesnil. Ce projet permet de triturer à froid, sans solvant, les graines de lin, chanvre et tournesol pour produire des huiles commercialisées ou transformées pour la production. Les plantes sont ainsi valorisées à proximité du champ, dans un impact environnemental limité tant pour la logistique que pour la préservation des ressources en eau.

## CONTACT

[www.laboratoires-natura.org/vocation.html](http://www.laboratoires-natura.org/vocation.html)

 **EDF Entreprises**

## Histoires d'entrepreneurs

# Avec plusieurs frigos, on peut réchauffer l'ambiance au bureau.

En Normandie, une entreprise de produits laitiers souhaitait améliorer le confort de ses employés. Son conseiller EDF Entreprises lui a recommandé l'offre Plan de Productivité Énergies pour identifier son potentiel d'économies d'énergie. Elle a pu récupérer la chaleur émise par ses systèmes réfrigérants, en substitution de son chauffage existant... et ainsi réaliser des économies sur sa facture énergétique.

**EDF Entreprises s'engage pour votre compétitivité**

Plus d'histoires d'entrepreneurs sur [edfentreprises.fr](http://edfentreprises.fr)

L'énergie est notre avenir, économisons-la !

EDF SA, 100 rue de Valenciennes - 59120 Lille Cedex - France - SIREN 542 033 433 - RCS Lille Métropole - 440 063 888 - EDF ENERGIE FRANCE SA, 100 rue de Valenciennes - 59120 Lille Cedex - France - SIREN 542 033 433 - RCS Lille Métropole - 440 063 888 - EDF ENERGIE FRANCE SA, 100 rue de Valenciennes - 59120 Lille Cedex - France - SIREN 542 033 433 - RCS Lille Métropole - 440 063 888





RÉSEAU SOCIAL

# Biilink, la voix des femmes

Une femme chef d'entreprise doit surmonter plus d'obstacles qu'un homme. Pour rendre le parcours moins compliqué, le réseau social Biilink leur offre conseils et partages d'expériences.

**D**epuis douze ans qu'elle s'est lancée dans le monde de l'entreprise, avec une soif de création et une volonté de l'avant jamais démentie, Stéphanie Cassin a toujours gardé au fond d'elle-même une préoccupation pour le statut des femmes dans le travail, pour l'impact social que doivent porter les projets. Mais elle n'avait jamais vraiment pris le temps de la transformer dans ses actes. Jusqu'à une rencontre fortuite, un soir de 24 décembre, dans une station-service au Havre, avec une femme SDF d'une cinquantaine d'années, qui lui raconta

un peu sa vie. Elle avait été chef d'une PME d'une quinzaine de personnes, puis ce fut la chute, le divorce, la clé sous la porte, la plongée dans la solitude jusqu'à se retrouver dans la rue. Ce fut, pour Stéphanie, comme un déclencheur : les femmes ne sont pas nombreuses à se lancer dans les affaires, elles sont souvent ostracisées, sont moins soutenues moins aidées, et surtout, sont en infime minorité dans le monde des dirigeants. Le plafond de verre, qui les empêche de monter dans la hiérarchie, s'entoure des cloisons opaques du manque de confiance et de reconnaissance.

C'est pour tenter de jouer un rôle positif, sans prétendre tout révolutionner, que Stéphanie a eu l'idée de créer Biilink, premier réseau social soutenant les femmes dans la concrétisation et le développement d'entreprises, ayant notamment vocation à faire le lien entre les porteuses de projets et les structures susceptibles de les accompagner. Outre ce réseau social d'entraide, Biilink, c'est aussi une agence de conseil en ligne (qu'il s'agisse de soutien moral ou technique dans le difficile parcours de la création), un magazine qui parle d'oser, de se former, de

se révéler, de s'organiser, de positiver, et des concours. Stéphanie aime en effet donner l'exemple et contribuer à faire émerger des talents féminins.

### Faire émerger des talents

Avec le partenariat de la Caisse d'Épargne Normandie, elle a lancé « Mon entreprise en Normandie » s'adressant aux femmes souhaitant créer ou développer leur entreprise dans les deux régions. Trois catégories seront récompensées : meilleur projet de création, de développement, d'innovation. Le dépôt des candidatures peut s'effectuer jusqu'au 15 septembre sur le réseau social Biilink, dont les internautes voteront en ligne ensuite pour élire les 10 finalistes, qui seront auditionnés par un jury. C'est le deuxième concours organisé par Biilink. « Ma première en-

treprise » avait permis de rassembler 600 projets et de couronner celui d'Audrey Sovignet, une plate-forme de partage d'expériences et de crowdfunding dédiée au handicap. ◀

### CONTACT

s.cassin@hubb.fr

## C'est Possible

**Le « Carrefour des Possibles », événement de mise en valeur de projets innovants, qui a décerné son « coup de cœur » à Biilink, a mis aussi en avant 10 lauréats, qui, selon la philosophie même de cet événement, présentent des idées originales, identifiant de nouveaux usages, expression de la dynamique innovante d'un territoire. Ces idées en devenir ont permis d'envisager la technologie informatique sous des angles différents. Ainsi D.E.F.I.I, porté par trois vernonnais, propose une interactivité adaptée pour détecter et former des personnes en situation d'illettrisme. Ou We Truck, qui offre une nouvelle façon de voyager, en occupant les places libres des camions, via une plate-forme d'intermédiation. « 300 000 camions roulent sur les routes françaises chaque jour, avec un ou deux sièges disponibles. Ils créent un réseau très dense, qui permet d'accéder à des zones mal desservies, avec une large amplitude horaire », explique son concepteur, le Rouennais Victor Clément. ◀**

**L'EXCELLENCE A SON UTILITAIRE.**

**KANGOO Z.E.**

CHARLINE PRITSALOFF, FLEURISTE, ORLÉANS (45)  
MEILLEUR OUVRIER DE FRANCE 2011

**À PARTIR DE 248€ HT/MOIS\***

LOCATION LONGUE DURÉE 61 MOIS ET 62 500 KM  
1<sup>er</sup> LOYER MAJORÉ DE 5 677,83€ HT

LOCATION DE BATTERIE\*  
ASSISTANCE 7/7 J, 24/24 H\*  
ET ENTRETIEN INCLUS\*

www.renault.fr

RENAULT, PARTENAIRE OFFICIEL DE LA SOCIÉTÉ NATIONALE DES MEILLEURS OUVRIERS DE FRANCE

VOITURE ÉLECTRIQUE FRANÇAISE

\* Exemple de location longue durée Maintenance sur 61 mois et 62 500 km, pour un Kangoo Z.E. neuf, avec un premier loyer majoré de 5 677,83€ HT et 60 loyers de 248,05€ HT comprenant l'entretien, l'assistance toutes pannes 24/24h et 7/7 (dont pannes d'énergie) durant la durée de location de la batterie, l'assistance aux personnes et le véhicule de remplacement option référence, selon barème et conditions contractuelles à disposition dans le réseau. Restitution du véhicule en fin de contrat. Sous réserve de l'étude du dossier par Diac Location SA, société de location et intermédiaires d'assurances, au capital de 29 240 988 € 5. Siège social : 14 avenue du Pavé - Haul 93168 Noisy-le-Grand Cedex. SIREN 329 892 368 RCS Bobigny. N°ORIAS : 17 004 067 - www.orias.fr. Assistance, Axa Assistance France Assurances - Société d'assistance régie par le code des assurances - SA au capital de 7 275 646 € - SIREN 451 362 724 RCS Nanterre. Siège social : 6 rue André Glot 92321 Châtillon Cedex, dont les opérations sont soumises à l'Autorité de Contrôle Prudenciel - 61 rue Talbot 75009 Paris. Offre non commerciale, valable jusqu'au 31/05/2014, réservée aux artisans, commerçants, sociétés (hors loueurs), administrations, clients sous protocoles adhésifs ou réglementés, dans les points de vente participants.

RENAULT RETAIL GROUP NORMANDIE

184 avenue du Mont Riboudet  
76000 Rouen  
Tél. 02 32 10 41 41  
www.renault-rouen.fr

Avenue Aristide Briand  
76360 Barentin  
Tél. 02 32 94 91 91

239 boulevard de Graville  
76600 Le Havre  
Tél. 02 35 53 42 42  
www.renault-lehavre.fr

3 rue Pasteur  
14200 Hérouville St-Clair  
Tél. 02 31 46 44 44  
www.renault-caen.fr

RENAULT



# Filt, au fil des filets

Pour avoir donné des couleurs au filet-cabas d'autrefois, Filt voit la vie en rose.

**D**epuis bientôt quinze ans, Filt, la PME de Catherine et Jean-Philippe Cousin (co-associés avec Philippe Brotons) se spécialise dans l'art du tricotage. Aujourd'hui fabricante de filets textiles, tresses et mèches à bougies, Filt produit des filets techniques pour les sports et loisirs, mais aussi pour la protection, le rangement, l'alimentaire, la puériculture, les volières, ou encore des hamacs, des nacelles, des cordes et

cordons. Rebattant les cartes, le couple entend valoriser l'excellence de filets « made in France » et, mariant vintage et haute technicité, il en redessine les usages. C'est que la société caennaise du quartier Venoix est porteuse de savoir-faire remontant à 1860. « Nos technologies sont proches de la dentelle », souffle Jean-Philippe Cousin, passé maître pour transposer dans un outil piloté par ordinateur, les gestes des couturières. Entrepreneur-né, l'ingénieur textile a rejoint en 2000 l'ex-entité familiale. À l'époque, confiait-il « tout le potentiel était là ». Déjà Filt produisait des filets sur mesure, présente à l'export, et sa spécialité historique, les filets de pêche,

faisait le lien avec la mytilculture. Mais le matériel était « à bout de souffle », et en 2003, la priorité fut de renouveler le parc. Un million d'euros fut investi pour des métiers à tricoter, tresser, crocheter de nouvelle génération. En parallèle, une volonté d'innovation perpétuelle s'est installée, assortie d'écopratiques et de réflexes qui ont valu à Filt d'être lauréate régionale des Trophées de l'INPI. Ses projets R&D touchent les filets marins bio, la résistance matières... À présent forte de 16 personnes pour six lignes de productions, six lignes tricotage, cinquante têtes tressage, Filt produit « 80 à 100 tonnes par an », dont 40 % partent à l'international. Quant à l'activité mèches, intégrée en 2006, elle répond à des clients ciblés (« les Lampes Berger, le sanctuaire de Lourdes »). Ses donneurs d'ordre sont, « les grossistes, les détaillants et distributeurs », et en 2014, son trio de tête affichait les filets mitilicoles, le filet à provisions customisé sur l'idée de Catherine et désormais plébiscité à l'export, « 80 000 vendus en 2013 », comme le filet porte-bébé (« Tonga »), exploité sous licence, qu'on s'arrache au Japon et en Corée.



**Parmi tous les filets de Filt,** le Fil'Up fait le buzz en Asie du Sud-Est.

## Maille intelligente

Passé par la haute couture, les tissus pour pilotes de chasse, Jean-Philippe a le goût des projets textiles complexes. Quant à Catherine, issue des Beaux-Arts et modéliste maille, elle est la cheville inspiratrice. On lui doit Fil'Up (18 mois de R&D), écharpe de portage en filet 100 % coton, développée avec un médecin expert, lancé sur le salon Maison & Objets 2011 « notre meilleur tremplin ». En mai, Filt a sorti ses premiers filets déco-mobilier et la suite s'écrit avec déjà, des incursions dans la mode ou pour demain, un filet sport novateur. ◀ I.P.

## Réseaux formateurs

**Si Filt est accompagnée dans son approche haut de gamme par la Région,**

Ubifrance, le réseau consulaire, ses dirigeants se forment régulièrement. Pendant 9 mois, le couple a suivi un coaching Marketing et Catherine Cousin a fait partie de la 1<sup>re</sup> promo du Programme « PMEplus » de perfectionnement en gestion de la CCI Caen Normandie. ◀

### CONTACTS

[www.filt.fr](http://www.filt.fr)  
[www.1001filets.fr](http://www.1001filets.fr)  
[www.filup.fr](http://www.filup.fr)

# Les Fermes D'ici, local et terroir

Offrant des paniers fermiers en ligne, *Les Fermes D'ici* recherchent de nouveaux partenaires.



**Valentine Hébert** favorise l'ultra-fraîcheur.

**S**ur le Net, son portail marchand annonce la couleur : « Des produits de saison en direct de nos exploitations », fédérant 40 producteurs normands, pour proposer près de 1 500 références du terroir, « de l'entrée au dessert » évoque Valentine Hébert, la créatrice des Fermes D'ici (soutenue par la CCI de Dieppe, Dieppe Bresle Initiative et par une aide régionale à l'économie sociale et solidaire). Il suffit de remplir sa brouette (avant les mardis midi), puis de choisir son « rendez-vous panier » pour récupérer sa commande en fin de semaine. En bonus, le site diffuse les recettes d'un chef, le regard d'une nutritionniste, une offre traiteur où la maison fournit les ardoises de service et les ustensiles en bois, bien dans l'esprit des Fermes D'ici, tant rarement, la devise « du champ à l'assiette » n'a été respectée d'aussi près.

## Agriculture raisonnée

« Les légumes sont cueillis 24 à 48 heures avant livraison, nos volailles élevées en plein air et nos porcs sur paille, tous nour-

ris aux céréales de la ferme sans OGM » note la créatrice, qui ne sélectionne que « des exploitants bio et de l'agriculture raisonnée ». Elle favorise l'ultra-fraîcheur en rayonnant exclusivement en Seine-Maritime, promet « 60 km de moyenne maximale, du producteur au point de distribution ». Après plus de 3 ans d'exercice, ils sont quatre à Ambrumesnil, pour satisfaire des clients particuliers, des restaurants d'entreprise, des crèches et cantines scolaires, quelques grandes tables. « Le marché balbutie encore », assure toutefois Valentine Hébert, qui développe sa logistique en points relais « dans les fermes en direct, les commerces de proximité, via des conciergeries d'entreprise », et prépare l'avenir. Évoquant des « drives fermiers » en distribution automatique, elle est à l'écoute de porteurs de projet motivés pour transposer son modèle sur d'autres départements, prête à partager outils et compétences. ◀ I.P.

## CONTACT

[www.panier.lesfermesdici.fr](http://www.panier.lesfermesdici.fr)



**GROUPE TREUIL**  
**TREUIL CONSTRUCTION INGENIERIE**

**02 32 62 18 62**  
[www.tci-treuil.fr](http://www.tci-treuil.fr)



**Nous construisons l'avenir  
des entreprises**



# Boizéal, l'alu et le bois

Capitalisant sur un savoir-faire menuisier, Boizéal à Croisilles devient le premier acteur bois-alu en Normandie.



**Le bois/alu a permis à Bertrand Baron** de concevoir une porte monobloc en exclusivité nationale.

**D**ans la série des reprises d'entreprises réussies, celle de Boizéal, ex-Tranchant Bois Industrie, pourrait faire école. Car en avril 2012, lorsque Bertrand Baron (avec son épouse Pili) a pris les commandes de cette PME familiale, spécialiste des fabrications charpente et menuiseries indoor et outdoor, l'ambition était arrêtée. « Fondée en 1947, la maison normande était connue pour sa qualité d'ouvrages », évoque le repreneur qui, lui-même dans les circuits BtoB du bois, connaissait les meilleurs acteurs du Grand Ouest à l'Île-de-France. En effet, la réputation de Tranchant Bois Industrie s'étendait jusqu'aux chantiers du bassin parisien, travaillant sur les monuments classés et fournissant des portails et clôtures, des moulures et escaliers, ou encore des vitrages, des fermetures PVC, etc. Un éventail de savoir-faire que Bertrand Baron a complété (« les menuiseries à recouvrement »), misant sur la dimension bois environnementale. « J'étais convaincu du potentiel des menuiseries mixtes. Aujourd'hui encore nous sommes moins de 20 fabricants directs en France », détaille-t-il. Ainsi, reprenant un site de « 20 personnes, 3 000 m<sup>2</sup> de

bâti, 2 hectares de stock bois », l'entrepreneur voulait multiplier les clientèles à travers une offre d'expertises bois-alu unique alentour.

## Niche infinie

Cependant, marier l'élégance du bois avec l'esthétique de l'alu imposait des outils, des technologies, une double compétence particulière, et Bertrand Baron a recruté, investi en conséquence. Au total, il lui a fallu douze mois, le redéploiement passant par le renforcement du bureau d'études (trois permanents dont le repreneur, impliqué dans tout projet R&D) plus trois salariés en production, les investissements portant sur un centre d'usinage, du matériel, des logiciels de pointe. Le jeu en valait la chandelle, débouchant

sur une collection Alliance bois/alu haut de gamme. « Le mariage bois/alu garantit des performances thermiques sans égal, l'idéal pour répondre aux critères écoénergies des maisons BBC, passives et positives ». En septembre 2013, Boizéal a sorti sa première fenêtre Alliance et cette année, une porte d'entrée monobloc design, qui constitue sa pièce maîtresse. Érigée après dix-huit mois de prototypes, elle affiche « 78 mm d'épaisseur, 13 finitions, notre nuancier alu/déco, plus de 200 variations sont possibles ». Boizéal ne travaille que sur des essences de bois de source française, « le hêtre, le chêne, le frêne, le pin ». Telle quelle, sa porte monobloc est une exclusivité nationale, elle sera sur le Salon Artibat de Rennes en octobre.

Si le premier geste de Bertrand Baron a été de rebaptiser l'entreprise, son autre cheval de bataille est la communication vers des clients ciblés « les PME de menuiserie, les artisans poseurs, les promoteurs immobiliers ». Boizéal ouvrant sur place un show-room-conseil destiné aux particuliers. « Le bois/alu est une niche française, 3 à 4 % du marché contre près de 70 % au Danemark, en Suède, les plus avancés dans l'habitat de demain ». Conclusion, « nos modèles sont évolutifs à l'infini ». ◀ I.P.

## CONTACT

[www.boizeal.fr](http://www.boizeal.fr)

## Crédits porteurs

**Convaincu de poursuivre sur le champ de l'innovation, Bertrand Baron s'est rapproché de la CCI Caen Normandie dans le contexte des subventions dédiées :**

« Nous accompagnons le montage des dossiers propres au Crédit Impôt Innovation, et l'aide Impulsion Conseil Innovation, en lien avec la Mîriade », note Fabrice Royer, conseiller technique du Pôle Industrie & Innovation. Déjà, par le passé, Boizéal avait bénéficié du suivi consulaire, le projet de reprise soutenu par la Région et Oséo. ◀

## CONTACT

CCI Caen Normandie, [froyer@caen.cci.fr](mailto:froyer@caen.cci.fr) - Pôle Industrie & Innovation, tél. 02 31 54 54 54



# Les Galeries, l'audace virtuelle

Pionnières sur la Toile, Les Galeries de Flers et d'Argentan ont dynamisé leur image par le canal digital.

**D**epuis trois ans, les Galeries de Flers (deux magasins en centre-ville) et d'Argentan (un magasin en périphérie) développent une e-stratégie pionnière. Un pari digital qui prouve qu'on peut être novateur dans l'immatériel. Sous l'impulsion de Jean-François Abdelli, qui les préside depuis 2006, Les Galeries ornaïses sont présentes sur le Net à travers un portail institutionnel, une boutique en ligne (Les Galeries Store), des pages Facebook, Twitter, Pinterest où se retrouve l'offre complète du réseau d'enseignes multimarques de mode. L'enjeu de dimension locale a vocation de transposer sur le Net, un modèle physique fondé sur la proximité clientèle. Aujourd'hui, la dynamique Web mobilise Clémence Delaporte, Webmaster principal et Caroline Frouard, Community Manager, qui s'est formée en alternance à ses côtés (cursus du CFA-3IFA d'Alençon). Opérationnel à la rentrée 2011, le site vitrine a été conçu comme une mosaïque d'images, la stratégie digitale rebondissant sur la charte identitaire des points de vente pour une visibilité optimum. L'e-boutique a ouvert en avril 2012, la difficulté revenant à confondre les stocks physiques à son profit, sous-entendu « une mise à niveau constante en temps réel ».

Avec un e-catalogue de « 800 à 1 000 références à chaque collection », Les Galeries ont gagné des clients dans la France entière. À l'inverse, « nos followers sont locaux » confirme Clémence. « Ils vont sur Facebook pour l'actu, sur Twitter pour la mode et les bons plans ». Quant à Pinterest, Caroline y additionne les mises en ambiance « pour des Galeries multi-



**Mettre Internet au service d'une dimension locale,** c'est l'art des Galeries de Flers et d'Argentan.

marques, c'est l'écrin parfait ». Ces succès n'empêchent pas des réflexions constantes pour enrichir les contenus Web. L'équipe est en cours de refonte des Galeries Store, prête à redoubler de performance.

## Projet évolutif

Dès 2010, la volonté d'investir dans le virtuel s'était imposée au président des Galeries, à la tête d'un holding unissant Les Galeries, une boutique DDP Woman à Vire (2012), un magasin Géo à Fécamp (2013). À l'époque, Jean-François Abdelli avait entrepris un relooking des Galeries, le Web

**“ Pour des Galeries multimarques, c'est l'écrin parfait. ”**

était la touche finale. Membre de la CCI Flers Argentan, il a bâti sa démarche, accompagné de A à Z par le service Communication consulaire « jusqu'à l'embauche de Clémence en mai 2011 ». ◀ I.P.

## CONTACT

<http://www.lesgaleries.fr>





**Pas de management sans concertation** pour Bruno Renier, notamment pour la conception des locaux de son entreprise.

## MANAGEMENT

# L'humain est une richesse

Manager autrement, c'est aussi innover. Bruno Renier le prouve au sein de BichotEnerxia, une entreprise où les salariés ont toujours leur mot à dire.

C'est ce qui s'appelle mettre ses actes en conformité avec ses convictions. Bruno Renier a passé une grande partie de sa carrière au sein d'un grand groupe où il a constaté amèrement que l'humain n'est rien d'autre qu'une variable d'ajustement. Pour lui, ceux qui composent l'entreprise sont au contraire une richesse. Quand il a décidé, en 2007, de prendre des responsabilités de chef d'entreprise en rachetant BichotEnerxia, créée en 1959 et spécialisée dans la plomberie – chauffage – ventilation, c'est parce qu'il y a ressenti une énergie, une volonté de construire un terreau fertile où il pourrait mettre ses idées en application.

La nécessité de bâtir de nouveaux locaux lui a donné l'occasion de passer aux travaux pratiques. Les salariés ont été pleinement associés à l'élaboration des plans. Chacun a pu donner librement son opinion, a pu choisir l'emplacement de son bureau. « On aurait pu penser que ces multiples échanges ne donnent rien, mais bien au contraire, tout le monde a trouvé naturellement sa place. Et surtout, cela a permis de définir de meilleures dispositions. Par rapport au projet initial, les lieux de stockage ont changé de place, ainsi que certains bureaux, ou la conception de tel atelier, ce qui a entraîné un bien meilleur fonctionnement pour l'entreprise ». Comme tous les détails peuvent compter, Bruno Renier a fait appel à un spécialiste de Feng Shui pour réfléchir aux flux d'énergie : « On y croit ou pas, je trouve que c'est intéressant. Et si cela peut contribuer au bien-être, pourquoi ne pas le faire ? ». Puisque l'expression collective fut une réussite, elle s'est transposée dans d'autres domaines, notamment quand il s'est agi de changer la flotte de véhicules, de la rendre plus confortable et plus pratique.

### Libérer la parole

Il ne faut pas croire que la démarche est aisée. Libérer la parole n'est pas gagné d'avance, parce que tout le monde n'ose pas s'exprimer en public. Pour simplifier le processus, Bruno Renier a demandé que des délégués du person-



**Du bois, de l'eau,  
des fluides,**

un peu de  
Feng Shui ne  
peut pas nuire.

nel soient désignés, courroie de transmission idéale pour ceux qui hésiteraient à venir frapper à la porte du patron. Et pour aller plus loin que la démarche orale, une boîte à questions a été apposée dans l'entreprise. « Au bout d'un moment, la confiance se crée », constate le dirigeant, qui a fait connaître son salaire aux employés, pour démontrer que lui aussi s'inscrit dans une

**“ Dans mon  
entreprise,  
j'ai 48 personnes  
qui sont capables  
d'apporter  
des idées ”**

totale transparence. Ce n'est pas pour autant que BichotEnerxia oublie les

grands principes. Pas question, par exemple, de transiger sur la sécurité dans les chantiers. Quand il faut aller au-delà de certaines vieilles et mauvaises habitudes, il ne faut pas hésiter à le faire, tout en expliquant bien sûr la démarche. « On voit bien tout ce qu'on peut obtenir quand on fait appel à l'intelligence des gens. Ce sont eux qui font le boulot. Il faut les écouter, ils ont beaucoup de choses à dire », poursuit Bruno Renier. Mais tout cela est-il bien réaliste dans cette économie en crise ? « Ce n'est pas de l'utopie », réplique-t-il. « Simplement, le principe est de ne pas se focaliser sur les contraintes négatives, mais de donner aux gens la possibilité de voir ce qui est bien. Dans mon entreprise, j'ai 48 personnes qui sont capables d'apporter des idées. Mon rôle est de leur permettre de prendre leur place, qu'ils soient acteurs de l'amélioration. Ce qui prime, c'est de créer quelque chose de collectif. Il y a encore beaucoup de gisements à découvrir ». ◀

## Trouver l'équilibre

**Écouter, cela ne veut pas dire approuver à tout prix, comme le souligne Bruno**

**Renier.** « Je travaille avec des gens qui ont 35, 40 ans de maison voire plus pour certains. C'est une vraie richesse. Mais le changement s'accélère dans le monde du bâtiment. Il faut que je m'appuie sur le savoir-faire existant, tout en faisant comprendre qu'il faut se préparer à travailler différemment pour développer l'entreprise. En organisant un mode d'expression pour tous, les solutions arrivent plus rapidement et plus facilement ». La mise en œuvre d'une démarche qualité s'inscrit évidemment dans le même fonctionnement : « L'humain est une richesse. Mais il faut aussi savoir respecter certains cadres, trouver l'équilibre entre l'humain et les procédures ». ◀

### CONTACT

02 35 95 55 12  
contact@bichotenerxia.fr



# Belles plantes

Les murs végétaux comme éléments de décor et d'apport environnemental sont des solutions de plus en plus prisées par les entreprises.

**P**arce qu'elles absorbent les substances nocives ou filtrent les particules de saleté, qu'elles ont aussi un effet rafraîchissant, insonorisant, déstressant, qu'elles constituent un repos pour les yeux rivés sur les écrans, les plantes vertes ont leur place dans l'environnement de travail. Convaincus de ces vertus (reconnues par des études scientifiques européennes), Jérôme Bureau et Antonin Leblanc ont choisi de faire des murs végétaux leur projet d'entreprise, en créant Vertical Flore, et de développer un secteur encore modeste en France, bien qu'un Français, Patrick Blanc, en fût le premier créateur il y a une vingtaine d'années.

L'initiateur est Antonin Leblanc, docteur en physiologie végétale, chez qui la main verte est une première nature. Il connaît les techniques et la façon de procéder. Jérôme, venu du monde de l'entreprise, apporte un profil plus gestionnaire, plus terre à terre, dans une parfaite complémentarité.

Un mur végétal (ou végétalisé, l'un ou l'autre se dit) consiste à apposer des végétaux à la verticale dans n'importe quel environnement, particulier ou professionnel. « La première approche est esthétique », constate Jérôme Bureau. « Mais les autres fonctions, comme l'isolation, la lutte contre le ruissellement

ou la dépollution, doivent être prises en compte ». Les démarches HQE dans le bâtiment sont ici en première ligne.

## Murs intelligents

Sensibles à l'aspect développement durable et à l'image positive qu'elles peuvent en retirer, les entreprises s'intéressent de plus en plus à ces compositions. « Nous travaillons en fonction des demandes. Cela peut être une jungle verte ou un travail sur la couleur, les textures, les senteurs. Nous disposons de plusieurs techniques et modules. Nous pouvons aussi dessiner des logos, ou constituer toutes solutions avec des plantes grimpantes (lierre, vigne, etc.) afin de venir recouvrir une façade », précise Jérôme Bureau. Il est possible aussi à Vertical Flore d'intervenir pour accompagner de l'événementiel ou pour des solutions temporaires, comme cacher des échafaudages pendant quelques mois. L'important est de bien choisir les plantes, leurs mariages, leurs

placements, car toutes ne poussent pas de la même façon, n'ont pas les mêmes besoins en eau, en éclairage, en entretien. Le savoir-faire de Vertical Flore s'exprime alors dans l'installation d'une centrale de gestion qui permet de suivre l'existence du mur par un réseau de capteurs. « On se connecte à distance pour savoir si le mur se porte bien ».

Pour développer cet aspect moderne et innovant, Vertical Flore s'intéresse de près aux acteurs de la pépinière Seine-Ecopolis dédiée, à Rouen, à l'éco-habitat et au développement durable. ◀

## CONTACT

### Vertical Flore

161 ter, rue de Bayeux, 14000 Caen  
06 52 39 78 38

contact@verticalflore.fr  
www.vertical-flore.fr

**Jérôme Bureau (à d.) et Antonin Leblanc** veulent mettre un peu de vert dans le monde des entreprises.



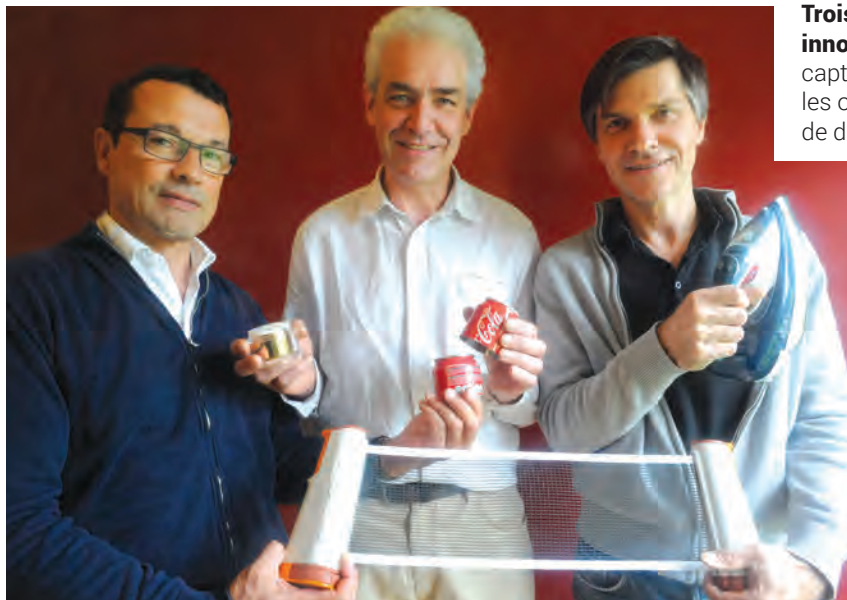
# De l'idée à l'action

En 2015, l'agence calvadocienne, Capital Innovation, aura vingt ans. Son métier : mettre le design industriel à la source de produits innovants.

**L**e premier fer vapeur sans fil (Freemove pour Calor), le premier filet de free ping-pong (Rollnet pour Decathlon) ou la première canette soda sécable du marché (Sharing Can pour Coca-Cola), ce sont eux. Dans l'ordre : Mathias d'Estais, créateur en 1995 de Capital Innovation et ses associés, Jean-Yves Corbin, Benoît Froger. D'abord « client assidu », ce spécialiste du marketing a rejoint en 2011 l'agence, après « une dizaine d'innovations dans les jeux, le scolaire ». Aujourd'hui, ce trio aux passés croisés, Mathias et Jean-Yves étant issus du design industriel, accompagne, « de l'idée à la réalisation », les projets R&D des grands comptes et des marques, comme les concepts des inventeurs et des start-up. Possédant l'art du « produit bien pensé pour le bon usage », captivée par les « objets de demain », Capital Innovation fonctionne selon trois pôles d'expertises : la technique, le marketing, la propriété intellectuelle.

## Suppléments associés

**Filiale depuis 1997 d'un Groupe européen Altavia de communication**, « pour faciliter les mises de fonds », l'agence est agréée au Crédit Impôt Recherche (CIR) depuis 2008, au Crédit Impôt Innovation (CII) depuis 2013. ◀



**Trois innovateurs** captivés par les objets de demain.

Douée pour s'imprégner d'univers sans a priori, l'équipe (six personnes) offre « l'approche neutre, libre d'affect, qui permet d'avancer dix fois plus vite », naviguant du médical à l'alimentaire, de l'avionique à l'automobile, de l'électroménager aux loisirs. Intervenant en amont, sa force est d'agréger l'éventail des périphéries possibles « le design, l'ergonomie, la fabrication, les process ». Originale, la promesse a de quoi séduire : « Innover est un parcours d'embûches et les innovations de rupture sont les plus risquées », note Mathias d'Estais, « quel que soit l'enjeu, nous anticipons jusqu'à la mise en œuvre de la meilleure protection juridique ». Signe qu'ils sont taillés pour le succès, la majorité des brevets assistés par l'agence a abouti à des produits. De plus, ils ont développé des prestations-conseils autour « des brevets, la lutte anticontrefaçons » qui couvrent à présent 15 à 20 % du volume d'affaires.

### Succès à tiroirs

Parallèlement, Capital Innovation innove en personne. Touchant de multiples disciplines, experte des interfaces intelligentes Homme/Machine, l'agence a des connexions avec les pôles de compétitivité normands TES, Hippolia, Move'o, la

**“ Une approche neutre, libre d'affect, qui permet d'avancer dix fois plus vite ”**

Cosmetic Valley à l'image de son dernier packaging Slidissime dédié à des crèmes de beauté. Synonyme de trois brevets, primée en juin par le prix PackTheFuture 2014 Interpack, la technologie durable est vendue clés en main aux industriels (sous licence) ou disponible à la carte. Il arrive que les innovations de l'agence changent d'utilisateurs, ainsi Cyclabelle (projet Sita Suez), une écopoubelle compactrice initialement destinée au grand public, a trouvé sa place dans l'aéronautique, prisée par les compagnies de transport civil. Idem pour un système bloc-portes « anti pince-doigts » désormais visible chez Ikea. ◀

### en Chiffre

**64 brevets** à ce jour ont été déposés par Capital Innovation.

### CONTACT

<http://www.capital-innovation.fr>



# Le cœur qui bat

Un dispositif pour participer à la meilleure marche du système cardio-vasculaire, c'est le projet Stendo, né de travaux scientifiques de très haut niveau.



**Séance grandeur nature du projet Stendo**, pilotée par le directeur général Renan Leblé. Au bout des vingt minutes, une vraie sensation de bien-être.

**L**e monde de la recherche et celui de l'entreprise peuvent marcher ensemble. Stendo en est un parfait exemple. Car c'est à partir de travaux couronnés par un prix Nobel de médecine, et poursuivis par des chirurgiens et scientifiques français de premier plan réunis dans la société Cardio Innovativ System (CIS), que la société basée à Louviers a développé son concept. Le produit est une combinaison pulsative, portée sur le bas du corps, qui amplifie la circulation sanguine sans en modifier le rythme par des vagues de massage et une couche de gel. Médicalement parlant, il s'agit de favoriser la production de monoxyde d'azote comme agent vasodilatateur puissant, améliorant la circulation sanguine et ayant une influence bénéfique sur la quasi-totalité du corps. « C'est une innovation de rupture », commente le président de Stendo, Jürg Scheiwiller, « un système révolutionnaire fondé sur un effet mécanique non invasif ». « Nous travaillions alors dans le cosmé-

totextile », rappelle Renan Leblé, directeur général de Stendo. « Le CIS nous a approchés pour concevoir cette combinaison intelligente. Nous avons pris en charge, après discussions, l'intégralité du projet et obtenu une licence d'exclusivité mondiale pour la fabrication et la distribution ». Stendo est composé d'une combinaison et d'une console de contrôle.

## Commande complexe

Le marché est concentré autour de trois axes : le médical pur, pour le traite-

ment des pathologies vasculaires et des conséquences de certaines maladies comme le diabète ou l'hypertension. Le sport, pour l'élimination des toxines ; le bien-être et l'anti-âge. C'est ce dernier secteur qui portera les premiers développements de Stendo, dans le monde entier. Ralentir le vieillissement cellulaire est en effet un sujet des plus porteurs. Pour le sport, la combinaison est déjà en tests à l'INSEP (la « grande école » des futurs champions français), et a prouvé son efficacité auprès de marathoniens ou de footballeurs qui ont pu constater une phase de récupération bien plus rapide.

**“ C'est une innovation de rupture ”**

Il reste désormais à obtenir la certification pour la partie médicale, ce qui devrait être réalisé d'ici la fin d'année. Une fois tous les feux passés au vert, c'est dans quelques mois que Stendo va se lancer dans la commercialisation, avec une commande complexe, celle de « pénétrer un marché qui n'existe pas ». La réussite des premières études sur Stendo donne toutefois des perspectives positives. Ce n'est pas Jürg Scheiwiller qui dira le contraire. Il a effectué un millier de séances, et a constaté un vrai effet global sur son bien-être. ◀

## CONTACT

**Stendo**

02 32 09 41 63 - [www.stendo.net](http://www.stendo.net)

## Esprit local

**Pour accompagner sa croissance, Stendo a pu bénéficier de soutiens régionaux forts.**

« Nous avons été très bien aidés et suivis par la Région Haute-Normandie et BPIFrance », apprécie Renan Leblé. « En France, l'innovation est soutenue, à partir du moment où le projet est valable ». Afin de, en quelque sorte, renvoyer l'ascenseur au territoire, Stendo cherche à faire travailler des PME locales. C'est le cas pour toute la partie électronique, effectuée par une entreprise de Honfleur. En revanche, sur la question très complexe de la combinaison, il n'a pas été possible de trouver des ressources sur place, et c'est une société basée dans la région Rhône-Alpes qui a été retenue. ◀

Bouygues Immobilier  
crée les meilleures conditions  
pour votre activité



ST-MARTIN-DU-VIVIER - ISNEAUVILLE  
Proximité grands axes Rouen Nord

# GREENWOOD PARC

Bureaux à **VENDRE** ou à **LOUER**

LIVRAISON DÉBUT 2015\*



**ROUEN** gare SNCF  
**21, RUE VERTE**

Votre local commercial  
de 69 m<sup>2</sup> à 170 m<sup>2</sup>.  
Places de stationnement  
en sous-sol.



**ROUEN**  
**VILLA DES 2 RIVIÈRES**

Votre local commercial de 73 m<sup>2</sup>  
à 150 m<sup>2</sup> proche Fac de médecine,  
CHU et centre-ville de Darnétal.  
Places de stationnement.



**EVREUX** centre-ville  
**RÉSIDENCE GABRIEL**

Votre local commercial  
de 65 m<sup>2</sup> à 76 m<sup>2</sup>.  
Places de stationnement.

Votre contact  
**02 32 76 02 63**

**Bouygues  
Immobilier**



Ensemble, imaginons votre bien-être



# MER TERRRE D'INNOVATION

**Université CCI**  
Deauville - Normandie  
18 et 19 septembre

un événement



CCI DE FRANCE

Informations : [www.universite-cci.fr](http://www.universite-cci.fr)